



การรถไฟแห่งประเทศไทย

งานจ้างที่ปรึกษาเพื่อทบทวนแบบรายละเอียดและจัดทำเอกสารประกวดราคาโครงการระบบรถไฟฟ้าชานเมืองร่วมกับรถไฟทางไกลเชื่อมต่อระบบขนส่งมวลชนในเขตกรุงเทพมหานครและปริมณฑล ช่วงศาลายา – นครปฐม

การประชุมรับฟังความคิดเห็นของประชาชน (การประชุมใหญ่) ครั้งที่ 1





รายละเอียดโครงการ

ชื่อโครงการ : โครงการระบบรถไฟฟ้าชานเมืองร่วมกับรถไฟทางไกลเชื่อมต่อระบบขนส่งมวลชนในเขตกรุงเทพมหานครและปริมณฑล ช่วงศาลายา – นครปฐม

ผู้ว่าจ้าง : การรถไฟแห่งประเทศไทย

ระยะเวลาดำเนินการ : 450 วัน (เริ่มงาน 1 ธ.ค.68 สิ้นสุด 23 ก.พ.70)

กลุ่มที่ปรึกษาร่วมทำงาน : ประกอบด้วย 4 บริษัท ดังนี้

1. บริษัท ทีม คอนซัลติ้ง เอนจิเนียริ่ง แอนด์ แมเนจเมนท์ จำกัด (มหาชน) (TEAM)
2. บริษัท บริษัท ทีแอลที คอนซัลแตนท์ จำกัด (TLT)
3. บริษัท บริษัท ทีมพลัส พาร์ทเนอร์ส จำกัด (TPP)
4. บริษัท บริษัท เอ็มเอชพีเอ็ม จำกัด (MHPM)



ความเป็นมาของโครงการ

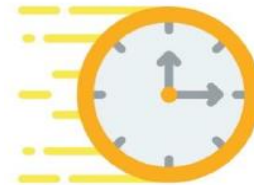
- ด้วยพื้นที่กรุงเทพมหานคร มีการพัฒนาและขยายตัวเป็นวงกว้างอย่างต่อเนื่อง และมีความหนาแน่นของประชากรสูง ดังนั้น เพื่อให้การพัฒนาเมืองเป็นไปอย่างมีทิศทาง และคงกิจกรรมในเมืองให้สามารถดำเนินไปได้อย่างต่อเนื่อง จึงได้มีการกำหนดแนวทางให้เกิดการพัฒนาพื้นที่กรุงเทพมหานครและปริมณฑล โดยการสร้างระบบขนส่งมวลชนให้เชื่อมต่อกัน เพื่อให้สามารถเดินทางระหว่างกันได้อย่างสะดวก ซึ่งจะทำให้ผู้คนกระจายตัวไปอยู่อาศัยและเกิดการสร้างงานในพื้นที่ดังกล่าวในทิศทางที่เหมาะสม
- โครงการระบบรถไฟฟ้าชานเมืองร่วมกับรถไฟทางไกลเชื่อมต่อบริเวณขนส่งมวลชนในเขตกรุงเทพมหานครและปริมณฑล ช่วงศาลายา - นครปฐม เป็นส่วนต่อขยายจากโครงการระบบรถไฟฟ้าชานเมือง (สายสีแดง) ช่วงศิริราช - ตลิ่งชัน - ศาลายา และเป็นส่วนหนึ่งในแผนการพัฒนาโครงข่ายรถไฟให้ครอบคลุมและเชื่อมโยงพื้นที่ทั่วประเทศและรองรับการขนส่งต่อเนื่องหลายรูปแบบได้อย่างไร้รอยต่อ (R-Map)





ประโยชน์ที่คาดว่าจะได้รับ

เมื่อโครงการฯ ก่อสร้างแล้วเสร็จ จะช่วยให้ประชาชนกรุงเทพฯ และจังหวัดนครปฐม มีระบบคมนาคมที่เชื่อมโยงถึงกันได้ด้วยความสะดวกรวดเร็ว ปลอดภัย ประหยัดเวลา และช่วยลดการใช้พลังงาน ลดมลพิษบนถนน ส่งเสริมเศรษฐกิจปริมณฑล และพัฒนาเครือข่ายระบบรางให้มีความทันสมัยและมีประสิทธิภาพมากขึ้น





วัตถุประสงค์ของโครงการ

เพื่อทบทวนผลการศึกษาความเหมาะสม วิเคราะห์ด้านเศรษฐกิจและการเงิน ประมาณราคา
ก่อสร้าง (Cost Estimate) สํารวจและออกแบบรายละเอียด (Detailed Design) จัดทำร่าง
พระราชกฤษฎีกาเวนคืนที่ดิน จัดทำรายงานการประเมินผลกระทบสิ่งแวดล้อม (EIA) และจัดทำ
ร่างเอกสารประกวดราคา (Tender Documents) โครงการระบบรถไฟฟ้าชานเมืองร่วมกับ
รถไฟฟ้าทางไกลเชื่อมต่อบริเวณขนส่งมวลชนในเขตกรุงเทพมหานครและปริมณฑล ช่วงศาลายา-
นครปฐม

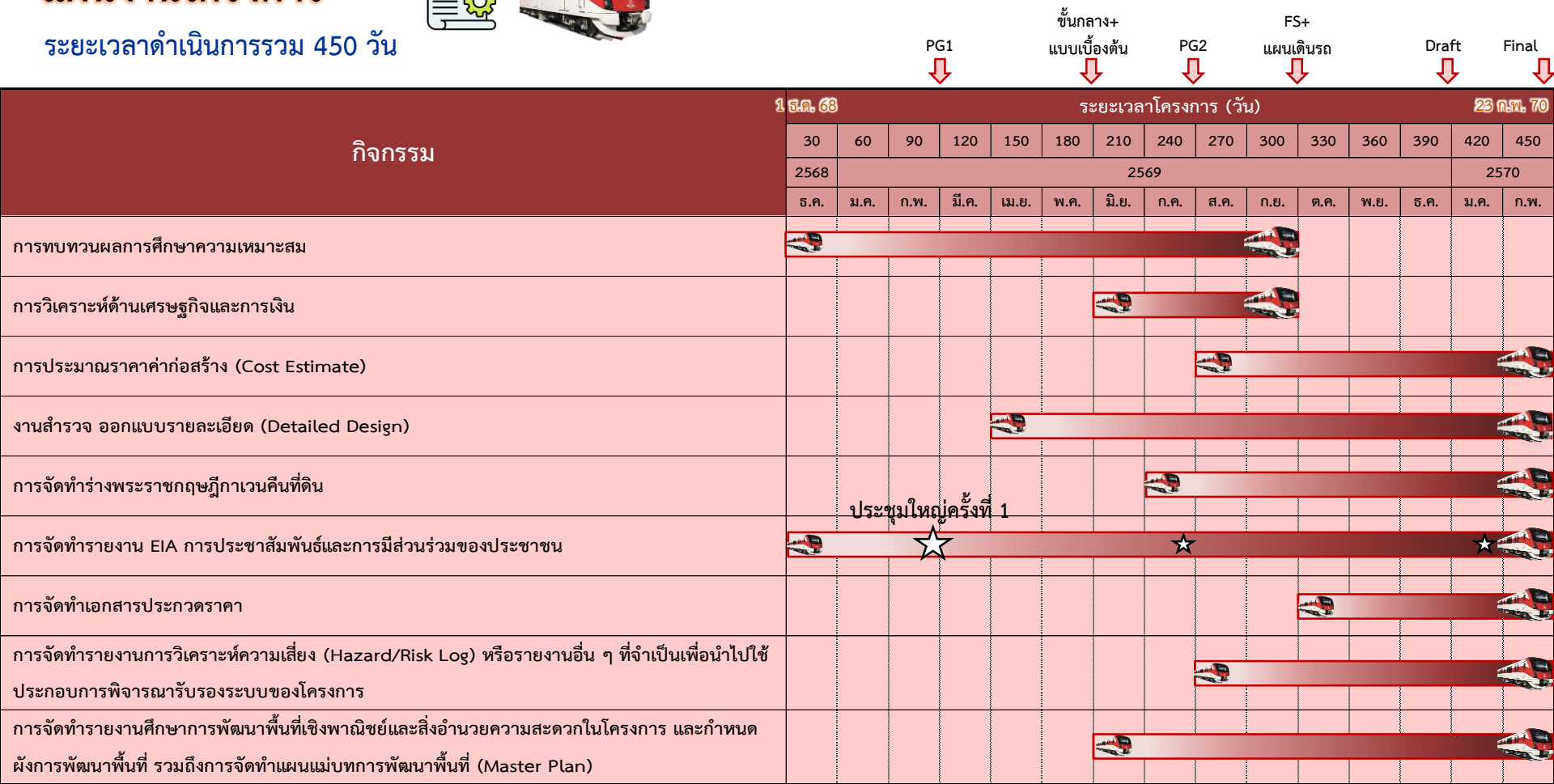


ขอบเขตของงาน

- 01 งานทบทวนผลการศึกษาความเหมาะสม เพื่อให้ได้ผลการศึกษาที่เป็นปัจจุบัน และสามารถนำไปใช้ประกอบการขออนุมัติดำเนินการก่อสร้างโครงการฯ
- 02 การวิเคราะห์ด้านเศรษฐกิจและการเงิน
- 03 การประมาณราคาค่าก่อสร้าง (Cost Estimate)
- 04 งานสำรวจและออกแบบรายละเอียด (Detailed Design)
- 05 งานจัดทำร่างพระราชกฤษฎีกาเวนคืนที่ดิน
- 06 การจัดทำรายงานการประเมินผลกระทบต่อสิ่งแวดล้อม (Environmental Impact Assessment: EIA)
- 07 การจัดทำร่างเอกสารประกวดราคา (Tender Document)
- 08 การจัดทำรายงานการวิเคราะห์ความเสี่ยง (Hazard/Risk Log) หรือรายงานอื่น ๆ ที่จำเป็น
- 09 การจัดทำรายงานศึกษาการพัฒนาพื้นที่เชิงพาณิชย์และสิ่งอำนวยความสะดวกในโครงการ และกำหนดผังการพัฒนาพื้นที่ รวมถึง การจัดทำแผนแม่บทการพัฒนาพื้นที่ (Master Plan)

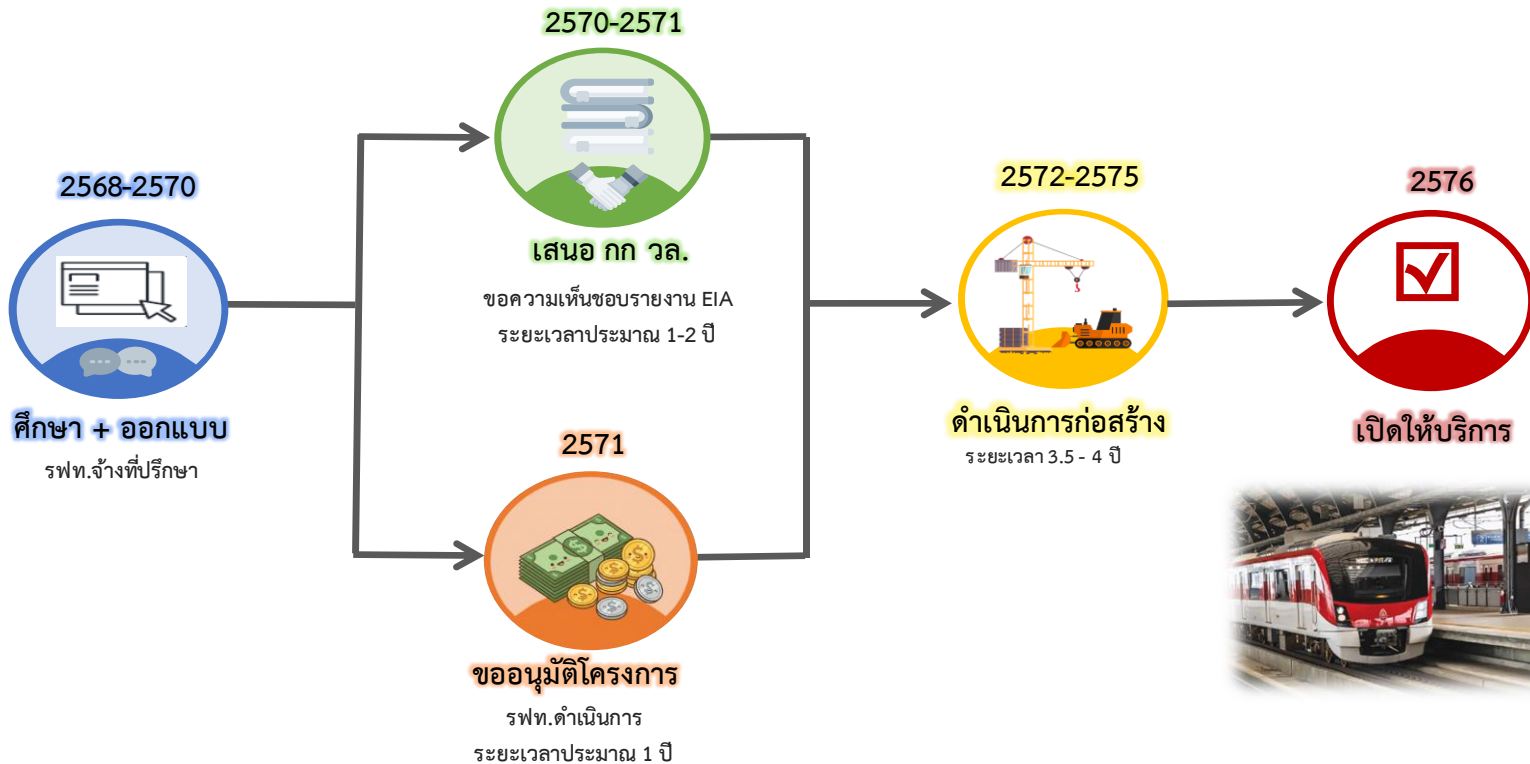
แผนงานโครงการ

ระยะเวลาดำเนินการรวม 450 วัน





แผนการดำเนินงานโครงการ





องค์ประกอบของโครงการ

- การออกแบบทางรถไฟ รองรับการเดินทางรถไฟฟ้า
- การออกแบบสถานี
- การออกแบบแก้ปัญหาจุดตัดทางรถไฟ



แนวเส้นทางรถไฟปัจจุบัน (Plan & Profile)

NONG PLA DUK JUNCTION
END OF PROJECT

NAKHON PATHOM
KM48+150.00

TON SOMBONG
KM44+301.07

THA CHALAEP
KM40+025.00

NAKHON CHAI SI
KM35+107.50

WAT NGU RAI
KM30+800.00

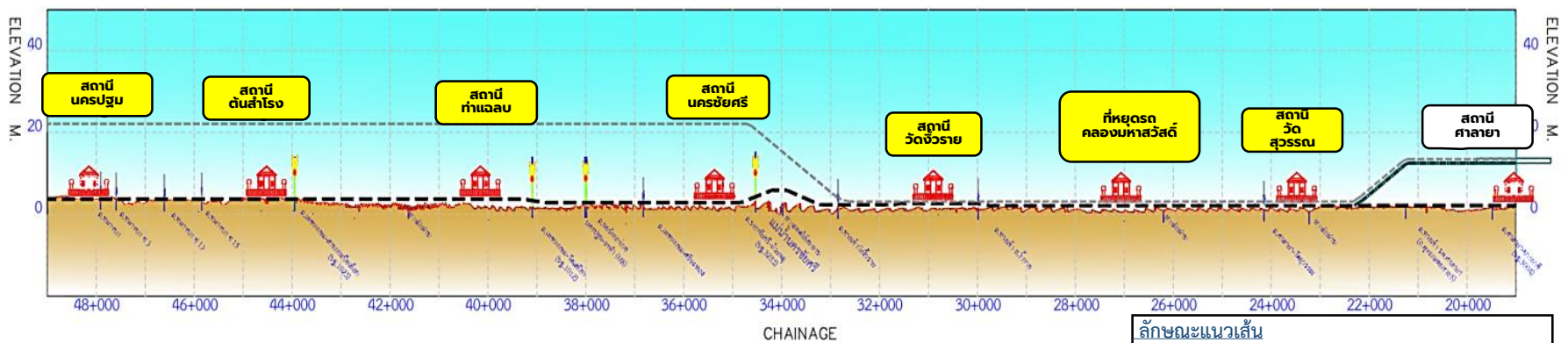
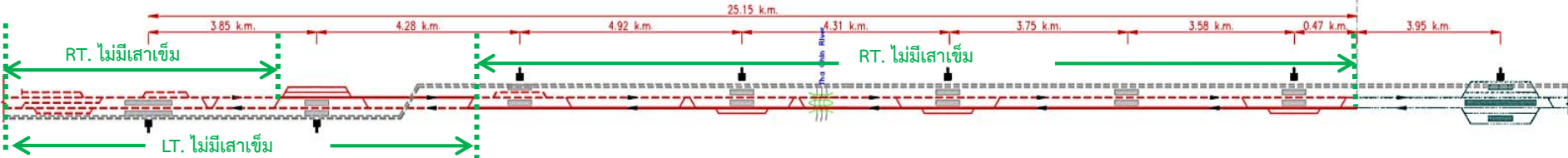
NAKHON PHANOM SAWAT
(TRAIN STOP)
KM27+052.73

BEGINNING OF PROJECT
BANGKOK

WAT SUWAN
KM23+469.05

END OF PROJECT
RED LINE TAI NGU CHAN - SALAYA
SALAYA
KM19+046.84

- แนวเส้นทางรถไฟเดิมมีเสาเข็ม
- - - - - ค้ำระดับทางรถไฟเดิม
- · - · - · - แนวเส้นทางรถไฟเดิมไม่มีเสาเข็ม
- · · · · ค้ำระดับ HSR-S (For Future)
- ≡ ≡ ≡ ≡ ≡ แนวเส้นทาง HSR-S (For Future)



- ลักษณะแนวเส้นทาง
- รถไฟทางคู่ (Meter Gauge) ระดับพื้น
 - ระยะทางประมาณ 25 ก.ม.
 - เขตทางรถไฟกว้าง 60 ม.



อาคารสถานีในปัจจุบัน จำนวน 7 แห่ง

สถานี	ประเภทอาคาร / ความสูง	ลักษณะอาคาร
1) สถานีวัดสุวรรณ	อาคารไม้ 1 ชั้น	 มีสภาพดี มีการดูแลรักษา
2) ที่หยุดรถไฟ คลองมหาสวัสดิ์	อาคารไม้ 1 ชั้น	 สภาพทรุดโทรม
3) สถานีวัดจิวราย	อาคารปูน 2 ชั้น	 มีสภาพดี โครงสร้างคงทนแข็งแรง

4) สถานีนครชัยศรี	อาคารไม้ 2 ชั้น	 สภาพค่อนข้างทรุดโทรม โครงสร้างไม่ผูกพัน
5) สถานีท่าแฉลบ	อาคารปูน 1 ชั้น	 สภาพพอใช้งาน โครงสร้างคงทนแข็งแรง
6) สถานีต้นลำไ้	อาคารปูน 1 ชั้น	 สภาพพอใช้งาน โครงสร้างคงทนแข็งแรง
7) สถานีนครปฐม	อาคารปูน 1 ชั้น	 สถานีใหม่ เพิ่งเปิดใช้งาน

ข้อมูลจุดตัดทางรถไฟ

ตำแหน่งจุดตัดทางรถไฟของโครงการ

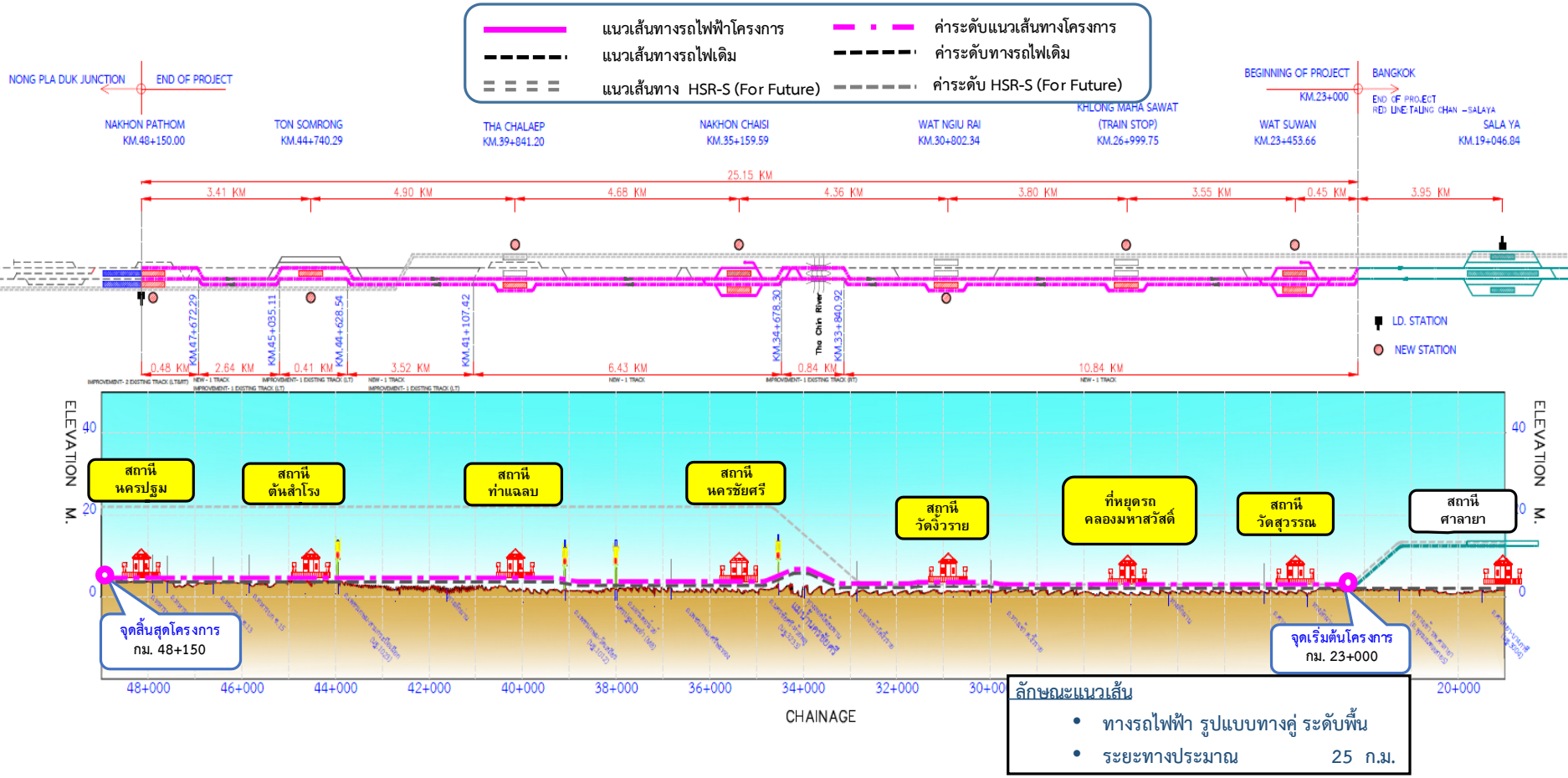
สรุปประเภทของจุดตัด ทั้งหมดจำนวน 17 แห่ง

- สะพานยกระดับข้ามทางรถไฟ 3 แห่ง
- สะพานกลับรถข้ามทางรถไฟ 1 แห่ง
- ถนนทางลอดใต้สะพานรถไฟ 1 แห่ง
- อยู่ในแผนงานของกรมทางหลวง 1 แห่ง
- ทางผ่านเสมอระดับ 11 แห่ง

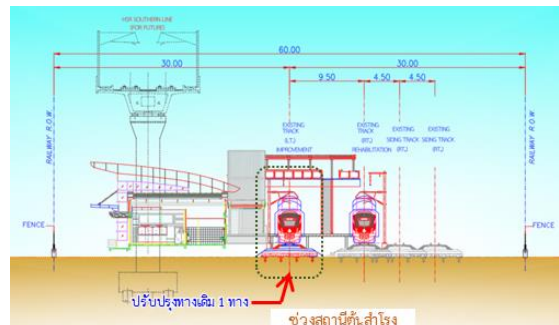
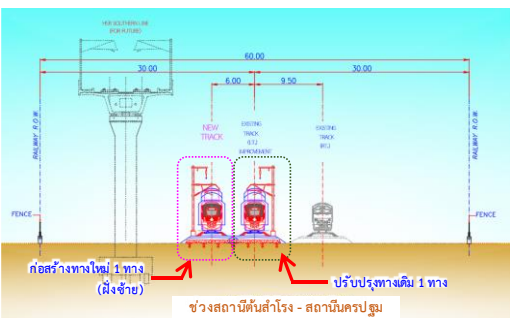
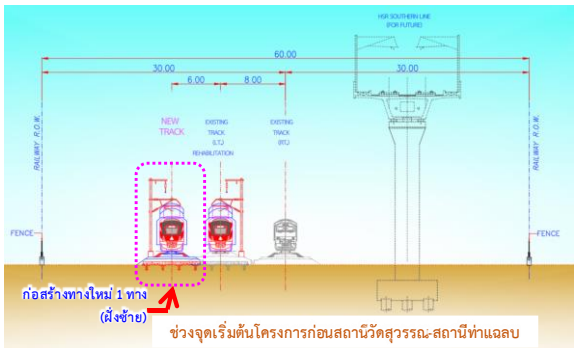
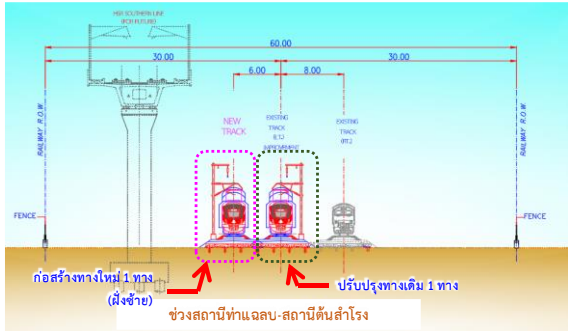
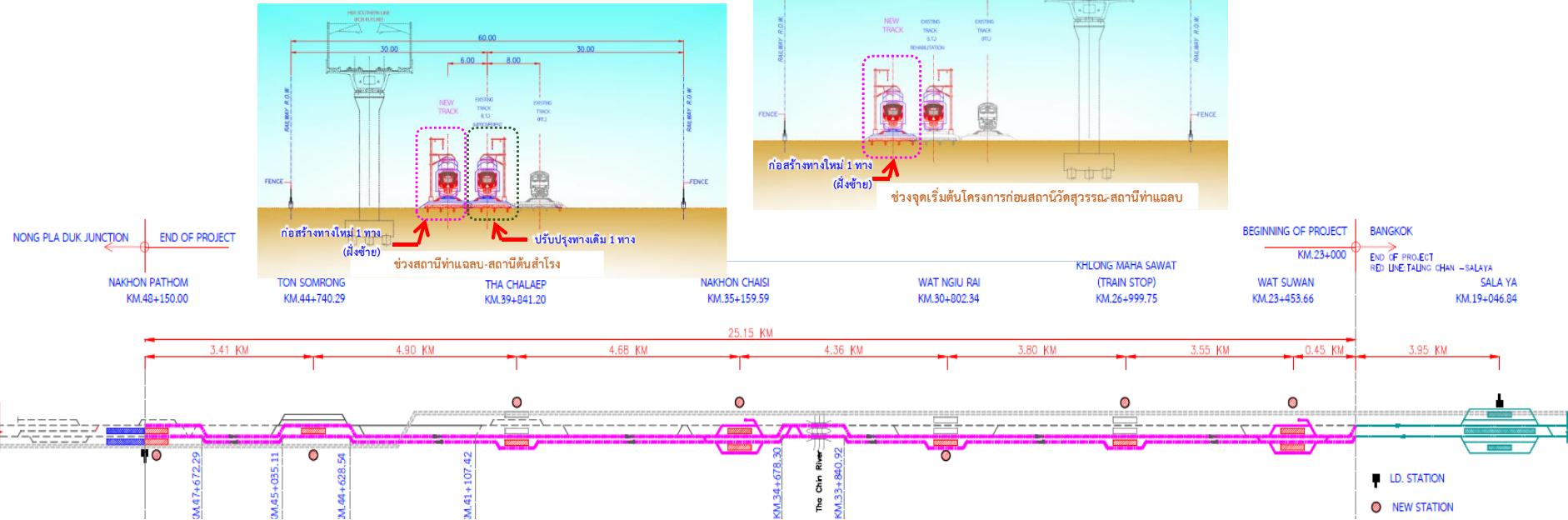
ลำดับ	ช่วงสถานี	ตำแหน่ง	ชื่อถนน	ความกว้าง (เมตร)	ประเภท	ชนิดผิวจราจร	หน่วยงาน	หมายเหตุ
1	ศาลายา - วัดสุวรรณ	23+378.00			ทางลัดผ่าน	-		
2	วัดสุวรรณ - คลองมหาสวัสดิ์	24+145.50	ถ.ศาลายา - วัดสุวรรณ	6	ข.1	ถ.คอนกรีต	กรมโยธาธิการ	
3	วัดสุวรรณ - คลองมหาสวัสดิ์	26+201.68			ทางลัดผ่าน	-		
4	คลองมหาสวัสดิ์ - วัดจรัญ	29+992.00	ถ.ทางเข้า วัดจรัญ	6	ข.1	ถ.คอนกรีต	อบต.จรัญ	
5	วัดจรัญ - นครชัยศรี	32+853.05	ถ.ทางเข้าวัดจรัญ	6	ทางลัดผ่าน	ถ.คอนกรีต	อบต.จรัญ	
	วัดจรัญ - นครชัยศรี	33+984.72			ทางลอดใต้สะพาน	ถ.ลูกรัง		
	วัดจรัญ - นครชัยศรี	34+514.00	ถ.นครชัยศรี - ห้วยพลู (นธ.3233)	12	Overpass	ถ.คอนกรีต	กรมทางหลวง	ก่อสร้างแล้ว
	นครชัยศรี - ท่าฉลบก	36+100.00	ทางเลี่ยงเมืองนครชัยศรี		Overpass	ถ.คอนกรีต	กรมทางหลวง	อยู่ระหว่างออกแบบ
6	นครชัยศรี - ท่าฉลบก	36+873.70	ถ.เพชรเกษม - ศรีษะทอง	4.8	ข.1	ถ.คอนกรีต	อบต.ศรีษะทอง	
	นครชัยศรี - ท่าฉลบก	37+994.67	โครงการมอเตอร์เวย์ สายนครปฐม-ชะอำ (M81)		Overpass	ถ.คอนกรีต	กรมทางหลวง	ก่อสร้างแล้ว
	นครชัยศรี - ท่าฉลบก	39+087.37	ถ.เพชรเกษม - วัดเสถียร (นธ.1012)	8	Overpass	ถ.คอนกรีต	อบต.ศรีษะทอง	ก่อสร้างแล้ว
7	ท่าฉลบก - ดันสำโรง	41+601.04			ทางลัดผ่าน			
	ท่าฉลบก - ดันสำโรง	43+535.74	ถ.เพชรเกษม - สามกระบือเผือก (นธ.1023)	9.6	U-Turn Overpass	ถ.คอนกรีต	กรมทางหลวง	ก่อสร้างแล้ว
8	ดันสำโรง - นครปฐม	45+842.00	ถ.ทหารบก ซ.15 (ถ.ดันสำโรง - ต.บ่อพลับ)	9.6	ข.1	ถ.คอนกรีต	เทศบาลนครนครปฐม	
9	ดันสำโรง - นครปฐม	46+610.50	ถ.ทหารบก ซ.13 (ถ.ห้วยจรเข้ม้า - วัดทุ่งน้อย)	8	ก.1	ถ.คอนกรีต	เทศบาลนครนครปฐม	
10	ดันสำโรง - นครปฐม	47+591.00	ถ.ทหารบก ซ.3 (ถ.นครปฐม - วัดกลาง)	8.4	ก.1	ถ.คอนกรีต	เทศบาลนครนครปฐม	
11	ดันสำโรง - นครปฐม	47+889.35	ถ.ทหารบก	10.2	ก.1	ถ.คอนกรีต	เทศบาลนครนครปฐม	



แนวคิดการออกแบบของโครงการ



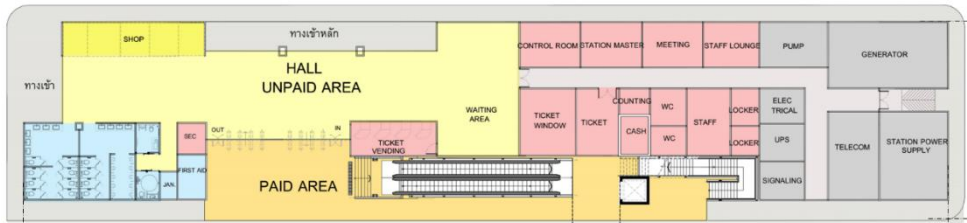
แนวคิดการออกแบบแนวเส้นทางรถไฟ



แนวคิดการออกแบบสถานี

1. การจัดผังสถานี

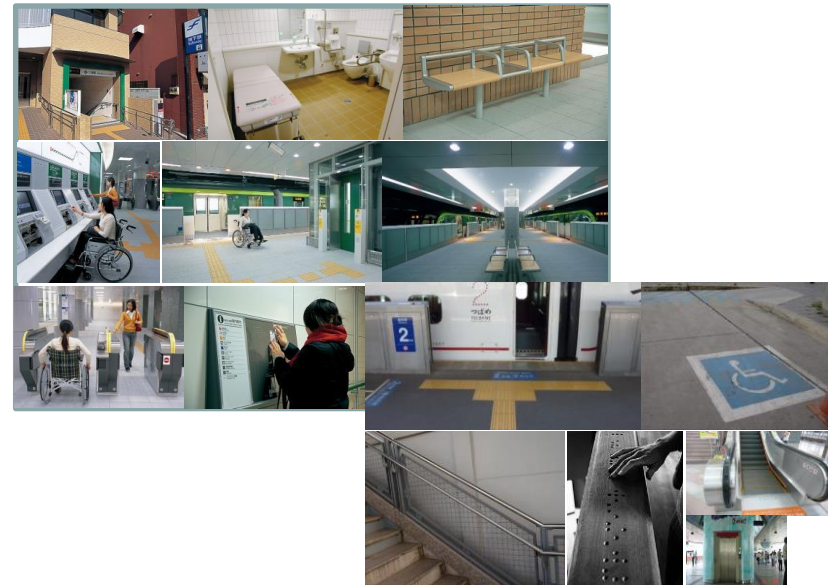
- ตำแหน่งของอาคารจะถูกจัดวางให้สอดคล้องกับระบบการเดินรถ และการบริหารจัดการของอาคารสถานี (สายสีแดง) ประกอบด้วย 3 โซนหลัก ได้แก่ โซนผู้โดยสาร (Unpaid-Paid Area) โซนพนักงาน และโซนงานระบบรถไฟฟ้า
- คำนึงถึงความสะดวกในการเข้าถึงสถานี
- คำนึงถึงความสะดวกในการเชื่อมต่อการเดินทาง
- ลดผลกระทบเชิงลบที่มีต่อชุมชนให้น้อยที่สุด



*แนวคิดเบื้องต้นของผังสถานี อยู่ระหว่างการพัฒนา

2. สิ่งอำนวยความสะดวกบริเวณสถานี

ภายในสถานีจะต้องมีสิ่งอำนวยความสะดวกจำนวนมากเพื่อประโยชน์ของผู้โดยสาร และเพื่อคนทั้งมวล (Universal Design)



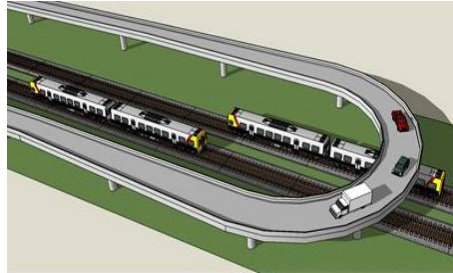
แนวคิดการแก้ปัญหาจุดตัดทางรถไฟ

แก้ปัญหาจุดตัดทางรถไฟในโครงการ **รวมทั้งสิ้น 11 แห่ง**



รูปแบบที่ 1 ถนนยกระดับข้ามทางรถไฟ
ในแนวถนนตรง (Overpass)

พิจารณาใช้กับถนนสายหลักที่มีปริมาณ
จราจรค่อนข้างมากและต้องมีมาตรฐาน
การออกแบบสูง



รูปแบบที่ 2 ถนนยกระดับข้ามทางรถไฟ
รูปตัวยู (U-Shape Overpass)

พิจารณาใช้กับถนนสายรองที่มีปริมาณ
จราจรค่อนข้างน้อย หรือมีอุปสรรคสิ่งกีด
ขวางตลอดความยาวของถนนทั้งสองด้าน
หรือมีเขตทางของถนนที่ไม่เพียงพอในการ
ออกแบบให้ได้ตามมาตรฐาน



รูปแบบที่ 3 ถนนลอดใต้ทางรถไฟรูปตัวยู
(U-Shape Underpass)

พิจารณาใช้กับถนนสายรองที่มีปริมาณ
จราจรค่อนข้างน้อย หรือมีอุปสรรคสิ่งกีด
ขวางเช่นเดียวกับแบบที่ 2 แต่ไม่สามารถ
ก่อสร้างสะพานยกระดับได้



รูปแบบที่ 4 ยกกระดานทางรถไฟ
(Elevated Railway)

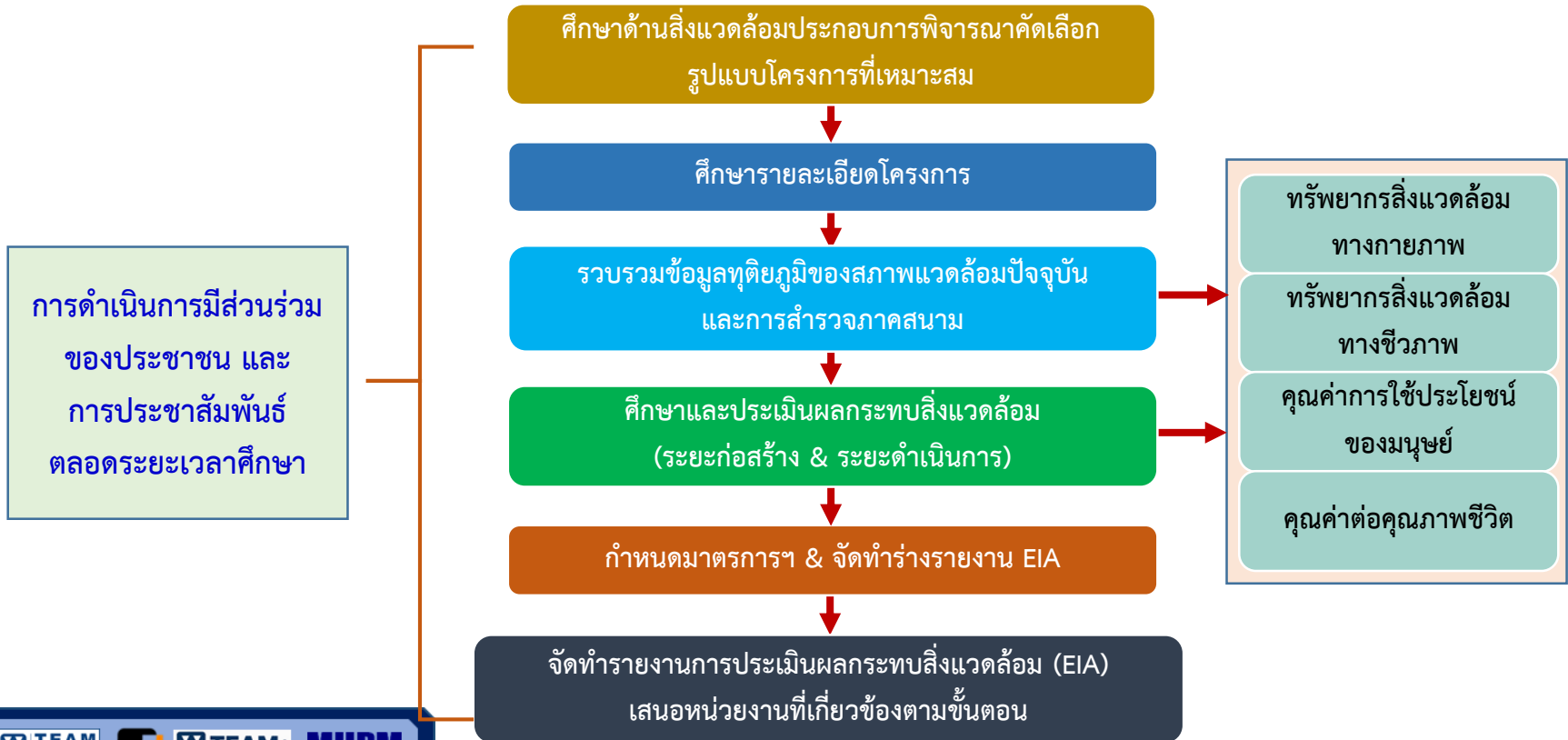
พิจารณาใช้กับจุดตัดทางรถไฟในเขตเมือง
ที่มีถนนสายหลักและสายรองหลายเส้นตัด
ผ่านในระยะห่างใกล้ๆ กัน สภาพพื้นที่เป็น
ชุมชนเมืองหนาแน่นและมีปริมาณ
การจราจรสูง



การศึกษาและจัดทำรายงาน การประเมินผลกระทบสิ่งแวดล้อม (EIA)



การศึกษาและจัดทำรายงานการประเมินผลกระทบสิ่งแวดล้อม



การศึกษาและจัดทำรายงานการประเมินผลกระทบสิ่งแวดล้อม

ปัจจัยสิ่งแวดล้อมที่จะดำเนินการศึกษา

ทรัพยากรสิ่งแวดล้อม ทางกายภาพ

- สภาพภูมิประเทศ
- ธรณีวิทยาและแผ่นดินไหว
- ทรัพยากรดิน
- อุตุนิยมวิทยาและคุณภาพอากาศ
- เสียง
- ความสั่นสะเทือน
- อุทกวิทยา/คุณภาพน้ำผิวดิน

ทรัพยากรสิ่งแวดล้อม ทางชีวภาพ

- นิเวศวิทยาบนบก
- ทรัพยากรป่าไม้
- ทรัพยากรสัตว์ป่า
- นิเวศวิทยาทางน้ำ

คุณค่าการใช้ประโยชน์ ของมนุษย์

- การใช้ที่ดิน
- การคมนาคมขนส่ง
- สุขาภิบาล
- สาธารณูปโภคและสาธารณูปการ
- การระบายน้ำและการควบคุมน้ำท่วม
- การเกษตรกรรม

คุณค่าต่อคุณภาพชีวิต

- เศรษฐกิจ-สังคม
- การโยกย้ายและการเวนคืน
- การแบ่งแยกชุมชน
- การสาธารณสุข
- อาชีวอนามัยและความปลอดภัย
- สุนทรียภาพ/การท่องเที่ยว
- แหล่งโบราณสถาน โบราณคดี

แนวทางการสำรวจสภาพสิ่งแวดล้อมปัจจุบัน

ปัจจัยสิ่งแวดล้อม	แนวทางการศึกษา
1. คุณนิยมหาวิทยาลัยและคุณภาพอากาศ	คุณภาพอากาศ 5 สถานี 5 วันต่อเนื่อง ครอบคลุมฤดูแล้งและฤดูฝน ดัชนีตรวจวัด ได้แก่ ฝุ่นละอองรวม (TSP), ฝุ่นละอองขนาดไม่เกิน 10 ไมครอน (PM-10), ฝุ่นละอองขนาดไม่เกิน 2.5 ไมครอน (PM-2.5), ก๊าซซัลเฟอร์ไดออกไซด์ (SO ₂), ก๊าซไนโตรเจนออกไซด์ (NO ₂), ก๊าซคาร์บอนมอนอกไซด์ (CO), ความเร็วลมและทิศทางลม (WS/AWD)
2. เสียง	ระดับเสียง 5 สถานี 5 วันต่อเนื่อง จำนวน 2 ครั้ง ดัชนีตรวจวัด ได้แก่ ระดับเสียงเฉลี่ย 5 นาที (Leq 5 min), ระดับเสียงเฉลี่ย 1 ชั่วโมง (Leq 1 hr), ระดับเสียงเฉลี่ย 24 ชั่วโมง (Leq 24 hr), ระดับเสียงสูงสุด (Lmax), ระดับเสียงเปอร์เซ็นต์ไทล์ที่ 90 (L90) และระดับเสียงกลางวัน-กลางคืน (Ldn)
3. ความสั่นสะเทือน	ความสั่นสะเทือน 5 สถานี 5 วันต่อเนื่อง จำนวน 2 ครั้ง ดัชนีตรวจวัด ได้แก่ ความสั่นสะเทือน (mm/sec) และความถี่ (Hz)



จุดตรวจวัดคุณภาพอากาศ เสียง และความสั่นสะเทือน

- A1, N1, V1 : โรงเรียนวัดสุวรรณาราม
- A2, N2, V2 : โรงเรียนวัดจรัลราช (พินพิทยาคาร)
- A3, N3, V3 : วัดศิระชะทอง
- A4, N4, V4 : รพ.สต. ต้นสำโรง
- A5, N5, V5 : วัดพระงาม



แนวทางการสำรวจสภาพสิ่งแวดล้อมปัจจุบัน

ปัจจัยสิ่งแวดล้อม	แนวทางการศึกษา
<p>4. คุณภาพน้ำผิวดินและนิเวศวิทยาทางน้ำ</p>	<p>คุณภาพน้ำผิวดินและนิเวศวิทยาทางน้ำ จำนวน 5 สถานี ในฤดูฝนและฤดูแล้ง ดัชนีคุณภาพน้ำ ได้แก่ ความลึก (Depth), อุณหภูมิ (Temperature), ความโปร่งแสง (Transparency), การนำไฟฟ้า (Conductivity), ความขุ่น (Turbidity), ความเร็วของกระแสน้ำ (Current Velocity), ของแข็งทั้งหมด (Total Solids), ของแข็งแขวนลอย (Suspended Solids), ความเป็นกรด-ด่าง (pH), ปริมาณออกซิเจนละลาย (Dissolved Oxygen), บีโอดี (BOD), น้ำมันและไขมัน (Oil and Grease), ไนเตรท (Nitrate), ฟอสเฟต (Phosphate), แบคทีเรียกลุ่มฟีคอลโคลิฟอร์ม (Fecal Coliform Bacteria) และแบคทีเรียกลุ่มโคลิฟอร์มทั้งหมด (Total Coliform Bacteria) ดัชนีนิเวศวิทยาทางน้ำ ได้แก่ แพลงก์ตอนพืช-สัตว์ สัตว์หน้าดิน พืชน้ำ ปลา และลูกปลาวัยอ่อน</p>



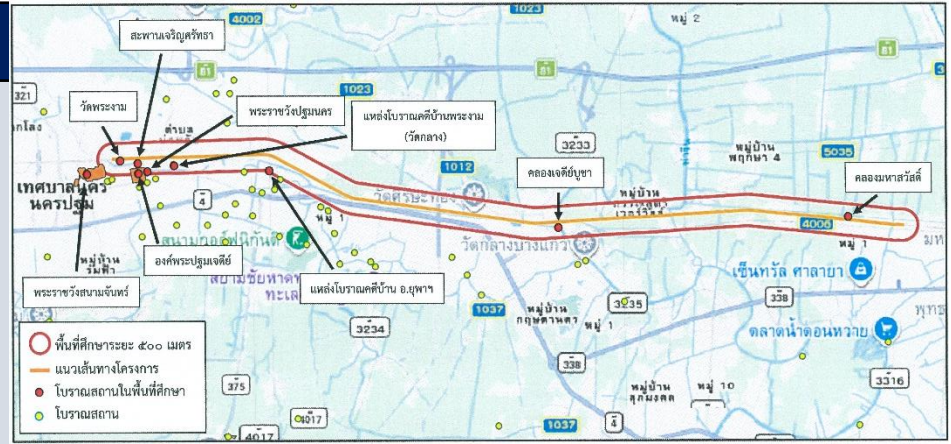
จุดตรวจวัดคุณภาพน้ำผิวดินและนิเวศวิทยาทางน้ำ

- SW1: คลองบางเตย
- SW2: แม่น้ำท่าจีน
- SW3: คลองศิระชะทอง
- SW4: คลองสามควายเผือก
- SW5: คลองเจดีย์บูชา



แนวทางการสำรวจสภาพสิ่งแวดล้อมปัจจุบัน

ปัจจัยสิ่งแวดล้อม	แนวทางการศึกษา
<p>5. เศรษฐกิจ-สังคม</p> <p>สำรวจสภาพเศรษฐกิจและสังคม และความคิดเห็นต่อการพัฒนาโครงการ โดยมีกลุ่มเป้าหมาย ได้แก่</p> <ol style="list-style-type: none"> 1) กลุ่มหน่วยงานราชการ 2) กลุ่มผู้แทนพื้นที่อันไหวต่อผลกระทบ 3) กลุ่มผู้แทนสถานประกอบการ 4) กลุ่มผู้นำชุมชน 5) กลุ่มครัวเรือนในพื้นที่ศึกษา <ul style="list-style-type: none"> ❖ ครัวเรือนระยะ 0-100 เมตร (ทั้งหมด) ❖ ครัวเรือนระยะ 100-500 เมตร สุ่มกลุ่มตัวอย่างที่ความเชื่อมั่น 95% 	
<p>6. แหล่งโบราณสถาน โบราณคดี</p>	<p>ดำเนินการสำรวจภาคสนามบริเวณแหล่งโบราณคดี โบราณสถาน ศาสนสถาน และสถานที่สำคัญทางประวัติศาสตร์ ในระยะ 500 เมตรจากกึ่งกลางแนวเส้นทางโครงการทั้งสองฝั่ง</p>



แหล่งโบราณสถาน	
1. คลองมหาสวัสดิ์	6. องค์พระปฐมเจดีย์
2. คลองเจดีย์บูชา	7. สะพานเจริญศรีธธา
3. บ้านอาจารย์ยุพ เสี่ยงสาย (โบราณคดี)	8. วัดพระงาม
4. บ้านพระงาม (วัดกลาง) (โบราณคดี)	9. พระราชวังสนามจันทร์
5. พระราชวังปทุมวันนคร	



การมีส่วนร่วมของประชาชน และการประชาสัมพันธ์



กิจกรรมการมีส่วนร่วมของประชาชนและการประชาสัมพันธ์

วัตถุประสงค์ของการมีส่วนร่วมของประชาชน

1

เพื่อเผยแพร่ข้อมูลข่าวสารและรับฟังความคิดเห็น การศึกษาความเหมาะสมการออกแบบรายละเอียด และการศึกษาผลกระทบสิ่งแวดล้อม ของโครงการ

2

เพื่อให้สาธารณชนได้เห็นถึงความสำคัญและความจำเป็นของโครงการ พร้อมทั้งสร้าง “แนวร่วม” จากผู้มีส่วนเกี่ยวข้องในภาคส่วนต่างๆ ให้เกิดความเข้าใจยอมรับ และมีส่วนร่วมกับการรถไฟฟ้า ในการผลักดันโครงการไปสู่ความสำเร็จ

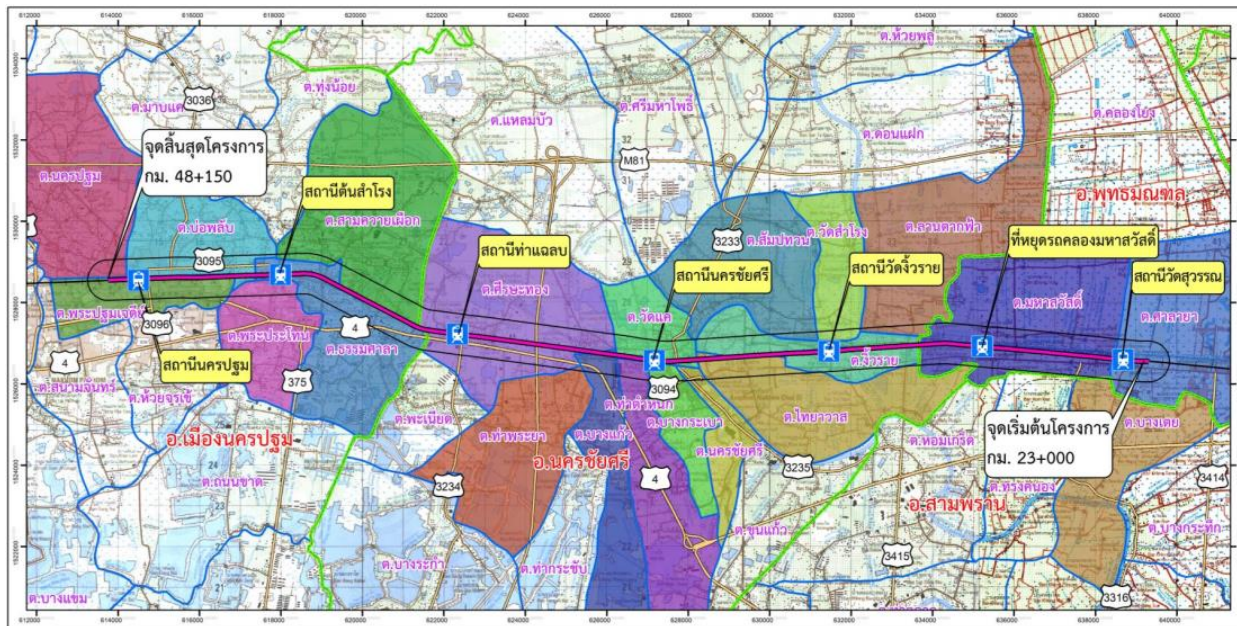
3

เพื่อเปิดโอกาสให้กลุ่มเป้าหมายได้แสดงความคิดเห็น แลกเปลี่ยนข้อมูล และข้อเสนอแนะ โดยนำความคิดเห็นที่ได้มาประกอบการศึกษา เพื่อให้การพัฒนาโครงการสอดคล้องและเหมาะสมกับสภาพพื้นที่ของโครงการ

กิจกรรมการมีส่วนร่วมของประชาชนและการประชาสัมพันธ์

พื้นที่ศึกษาของโครงการ

พื้นที่ศึกษาครอบคลุม
ผู้มีส่วนได้เสียของโครงการใน
รัศมี 500 เมตร ครอบคลุม
พื้นที่บางส่วนใน 21 ตำบล 4
อำเภอ 1 จังหวัด ประกอบด้วย
อำเภอเมืองนครปฐม
6 ตำบล อำเภอนครชัยศรี 12
ตำบล อำเภอพุทธมณฑล 2
ตำบล และอำเภอสสามพราน 1
ตำบล



คำอธิบายสัญลักษณ์

- แนวเส้นทางโครงการ
- พื้นที่ศึกษารัศมี 500 ม.
- เขตทางรถไฟ
- ถนนเส้นหลัก
- เส้นทางรถไฟ

- + สถานีรถไฟ
- ขอบเขตอำเภอ
- ขอบเขตตำบล

กิจกรรมการมีส่วนร่วมของประชาชนและการประชาสัมพันธ์

กลุ่มเป้าหมาย

การกำหนดกลุ่มเป้าหมายในการดำเนินงานด้านการมีส่วนร่วมของประชาชนและการประชาสัมพันธ์จะพิจารณาจากผู้มีส่วนได้เสียครอบคลุมทุกภาคส่วนตามแนวทางการจำแนกผู้มีส่วนได้เสีย (Stakeholder) ของสำนักงานนโยบายและแผนทรัพยากรธรรมชาติและสิ่งแวดล้อมของ สผ. ฉบับเดือนสิงหาคม 2566 ซึ่งสามารถแบ่งกลุ่มต่างๆ ดังนี้

1. ผู้ได้รับผลกระทบ

2. ผู้ที่รับผิดชอบจัดทำ
รายงานการประเมิน
ผลกระทบสิ่งแวดล้อม

3. ผู้ที่ทำหน้าที่พิจารณา
รายงานการประเมิน
ผลกระทบสิ่งแวดล้อม

4. หน่วยงานราชการ
ในระดับต่างๆ

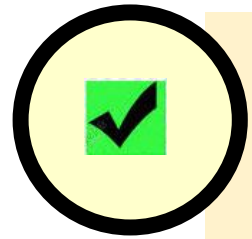
5. องค์กรเอกชนด้านการคุ้มครองสิ่งแวดล้อมและ
อนุรักษ์ทรัพยากรธรรมชาติ องค์กรพัฒนาเอกชน
สถาบันการศึกษา และนักวิชาการอิสระ

6. สื่อมวลชน

7. ประชาชนทั่วไป

กิจกรรมการมีส่วนร่วมของประชาชนและการประชาสัมพันธ์

แนวทางการดำเนินงานด้านการมีส่วนร่วมของประชาชน

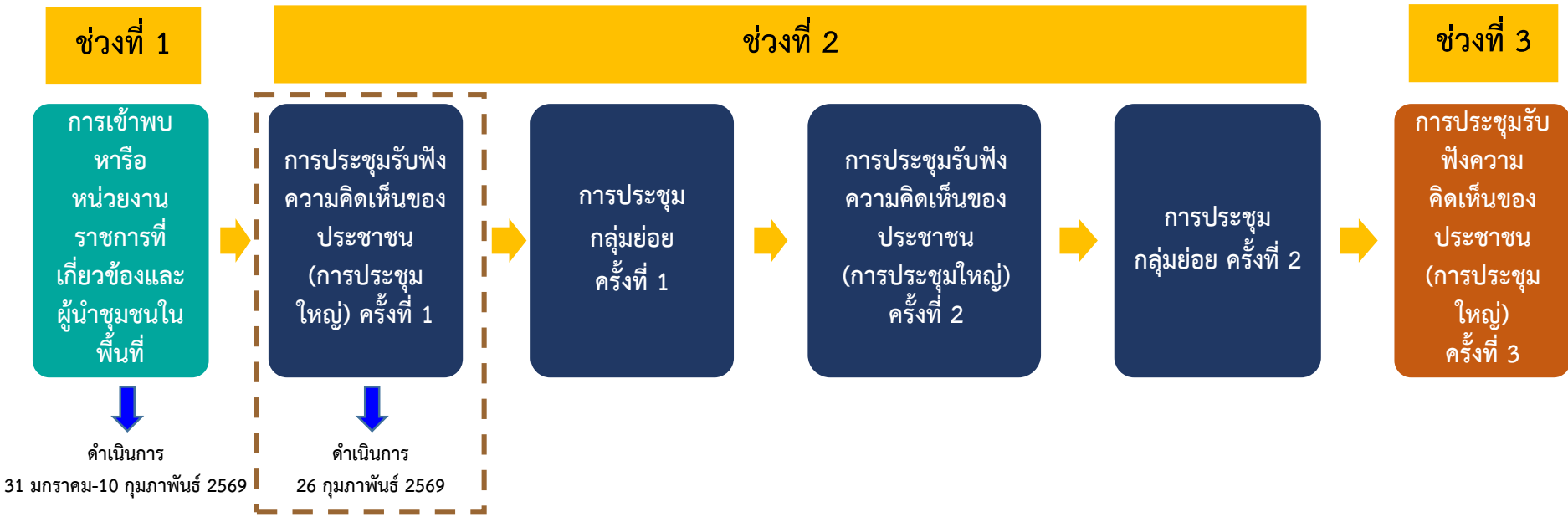


โครงการได้พิจารณาให้สอดคล้องกับระเบียบสำนักนายกรัฐมนตรีว่าด้วยการรับฟังความคิดเห็นของประชาชน พ.ศ. 2548 และแนวทางการมีส่วนร่วมของประชาชนในกระบวนการจัดทำรายงานการประเมินผลกระทบสิ่งแวดล้อม ของ สผ. ฉบับเดือนสิงหาคม 2566



กิจกรรมการมีส่วนร่วมของประชาชนและการประชาสัมพันธ์

แนวทางการดำเนินงานด้านการมีส่วนร่วมของประชาชน



กิจกรรมการมีส่วนร่วมของประชาชนและการประชาสัมพันธ์

ผลการดำเนินงานการเข้าพบหารือหน่วยงานราชการที่เกี่ยวข้องและผู้นำชุมชนในพื้นที่



กิจกรรมการมีส่วนร่วมของประชาชนและการประชาสัมพันธ์

ผลการดำเนินงานการเข้าพบหารือหน่วยงานราชการที่เกี่ยวข้องและผู้นำชุมชนในพื้นที่





กิจกรรมการมีส่วนร่วมของประชาชนและการประชาสัมพันธ์

ผลการดำเนินงานการเข้าพบหารือหน่วยงานราชการที่เกี่ยวข้องและผู้นำชุมชนในพื้นที่



การเข้าพบหารือหน่วยงานราชการที่เกี่ยวข้องและผู้นำชุมชนในพื้นที่

ระหว่างวันที่ 31 มกราคม-10 กุมภาพันธ์ 2569



กิจกรรมการมีส่วนร่วมของประชาชนและการประชาสัมพันธ์

ผลการดำเนินงานการเข้าพบหารือหน่วยงานราชการที่เกี่ยวข้องและผู้นำชุมชนในพื้นที่



สำนักศิลปากรที่ 2 สุพรรณบุรี



อำเภอสามพราน



อำเภอนครชัยศรี



อำเภอเมืองนครปฐม



เทศบาลตำบลจิ้งจอก



เทศบาลตำบลมหาสวัสดิ์



เทศบาลตำบลศาลายา



เทศบาลนครนครปฐม

กิจกรรมการมีส่วนร่วมของประชาชนและการประชาสัมพันธ์

ผลการดำเนินงานการเข้าพบหารือหน่วยงานราชการที่เกี่ยวข้องและผู้นำชุมชนในพื้นที่



อบต. บางเตย



อบต. สัมปทวน



อบต. ศีรชะทอง



อบต. ท่าพระยา



อบต. สามควายเผือก



เทศบาลตำบลปอพลับ



เทศบาลตำบลธรรมศาลา



เทศบาลตำบลนครชัยศรี



กิจกรรมการมีส่วนร่วมของประชาชนและการประชาสัมพันธ์

ผลการดำเนินงานการเข้าพบหารือหน่วยงานราชการที่เกี่ยวข้องและผู้นำชุมชนในพื้นที่



อบต. บางแก้ว



อบต. วัดสำโรง



กำนันตำบลศาลายา



กำนันตำบลมหาสวัสดิ์



กำนันตำบลวัดสำโรง



กำนันตำบลสัมปทวน



กำนันตำบลวัดแค



กำนันตำบลท่าตำหนัก

กิจกรรมการมีส่วนร่วมของประชาชนและการประชาสัมพันธ์

ผลการดำเนินงานการเข้าพบหารือหน่วยงานราชการที่เกี่ยวข้องและผู้นำชุมชนในพื้นที่

ด้านรายละเอียดโครงการ

1. กังวลผลกระทบในช่วงก่อสร้างโครงการ โดยเฉพาะด้านการคมนาคมขนส่ง ซึ่งอาจทำให้การจราจรติดขัดเพิ่มขึ้นในช่วงเวลาเร่งด่วน และส่งผลกระทบต่อการศึกษาและการดำเนินชีวิตประจำวันของประชาชนในพื้นที่
2. มีความห่วงกังวลเกี่ยวกับการก่อสร้างสะพานข้ามทางรถไฟในบางตำแหน่ง ซึ่งอาจมีระยะห่างไม่เพียงพอกับแนวสายส่งไฟฟ้า และอาจก่อให้เกิดความเสี่ยงด้านความปลอดภัย หากไม่มีการออกแบบและควบคุมตามมาตรฐานที่เหมาะสม
3. เสนอแนะให้พิจารณาก่อสร้างสะพานข้ามทางรถไฟในจุดที่มีปริมาณการสัญจรสูง เพื่อแก้ไขปัญหาการจราจรและเพิ่มความปลอดภัยให้แก่ประชาชน
4. กังวลปัญหาการจราจรบริเวณจุดตัดทางรถไฟ โดยเฉพาะบริเวณทางเข้าวัดสุวรรณ และจุดตัดซอยยายแก้ว ซึ่งเมื่อมีขบวนรถไฟผ่านอาจทำให้เกิดการจราจรติดขัดสะสม และส่งผลกระทบต่อชุมชนและหมู่บ้านจัดสรรในบริเวณใกล้เคียง
5. เสนอแนะให้จัดทำเป็นเส้นทางของการท่องเที่ยวเชิงนิเวศ เช่น ท่องเที่ยววัดสุวรรณ ศาลาดิน บันจักรยานริมคลอง เทียนนาบัว สวนกล้วยไม้ และสวนส้มโอ เป็นต้น
6. กังวลผลกระทบที่จะเกิดขึ้นกับจุดตัดทางรถไฟ โดยให้ทางโครงการพิจารณาออกแบบให้ประชาชนสามารถสัญจรไป-มาได้สะดวก ไม่อยากให้เกิดจุดตัดหรือให้ทำทางชั่วคราวในช่วงที่มีการก่อสร้าง

กิจกรรมการมีส่วนร่วมของประชาชนและการประชาสัมพันธ์

ผลการดำเนินงานการเข้าพบหารือหน่วยงานราชการที่เกี่ยวข้องและผู้นำชุมชนในพื้นที่

ด้านรายละเอียดโครงการ

7. ในกรณีที่โครงการก่อสร้างเป็นทางยกระดับ และสถานียกระดับมีความกังวลในเรื่องของการบดบังทัศนียภาพ มุมมองที่ไม่สวยงามต่อโบราณสถาน เช่น องค์พระปฐมเจดีย์ สะพานเจริญศรัทธา และวัดเขาพระงาม เป็นต้น จึงเสนอแนะให้โครงการจัดทำภาพมุมมองจากแหล่งโบราณสถาน มองมายังสถานีรถไฟของโครงการ และภาพมุมมองจากสถานีรถไฟของโครงการ ไปยังแหล่งโบราณสถาน นอกจากนี้ ให้เลือกใช้วัสดุที่มีความกลมกลืน เพื่อลดการขัดแย้งทางสายตา
8. เสนอแนะให้มีการปรับปรุงทัศนียภาพโดยรอบบริเวณสถานีรถไฟนครปฐม เนื่องจากเคยเป็นเส้นทางเสด็จของในหลวงรัชกาลที่ 5 มายังองค์พระปฐมเจดีย์
9. เสนอแนะให้ศึกษาเรื่องทางลอด หรือ สะพานข้ามทางรถไฟให้เหมาะสมกับพื้นที่
10. อยากรให้ตำแหน่งสถานี และทางวิ่งอยู่ห่างจากชุมชน กังวลจะส่งผลกระทบต่อประชาชนที่อยู่ชิดเขตทางรถไฟ
11. เสนอแนะให้โครงการเปรียบเทียบเทียบข้อดี-ข้อเสียของทางวิ่งระดับพื้น ทางยกระดับ หรืออุโมงค์ ก่อนการพิจารณาออกแบบ

กิจกรรมการมีส่วนร่วมของประชาชนและการประชาสัมพันธ์

ผลการดำเนินงานการเข้าพบหารือหน่วยงานราชการที่เกี่ยวข้องและผู้นำชุมชนในพื้นที่

ด้านสิ่งแวดล้อม

1. กังวลผลกระทบต่อความสันตะเพื่อนต่อแหล่งโบราณสถานวัดพระงาม ที่อยู่ชิดเขตทางรถไฟ
2. กังวลเรื่องเสียงดังในระยะก่อสร้าง ฝุ่น และปัญหาการสันตะเพื่อน อยากให้หน่วยงานที่ทำการศึกษาผลกระทบมีมาตรการป้องกันกำกับดูแลให้ดี
3. กังวลปัญหาน้ำท่วมในช่วงน้ำหลาก/น้ำฝน และตอนที่น้ำทะเลหนุน อยากให้มีการเตรียมพร้อมในการป้องกันผลกระทบดังกล่าว
4. เสนอแนะให้มีการศึกษาด้านสิ่งแวดล้อมให้ครอบคลุมทุกๆ ด้าน เพื่อลดผลกระทบต่อประชาชนในพื้นที่
5. กังวลเรื่องผลกระทบด้านการจราจรในพื้นที่ในช่วงก่อสร้าง

ด้านสังคมและการมีส่วนร่วมของประชาชน

1. ให้มีการประชาสัมพันธ์โครงการให้กับประชาชนทราบอย่างทั่วถึงในทุกช่องทาง เช่น วารสาร เสียงตามสายชุมชน การประชุมกำนัน ผู้ใหญ่บ้าน ที่จัดประชุมเดือนละ 1 ครั้ง
2. เสนอแนะให้มีการประชาสัมพันธ์โครงการให้กับชุมชนและประชาชนรับทราบ โดยให้ประสานผ่านทางองค์กรปกครองส่วนท้องถิ่นเพื่อประสานชุมชนเข้าร่วมประชุม

กิจกรรมการมีส่วนร่วมของประชาชนและการประชาสัมพันธ์

การดำเนินการประชุมรับฟังความคิดเห็นของประชาชน (การประชุมใหญ่) ครั้งที่ 1



การประชุมรับฟังความคิดเห็นของประชาชน
(การประชุมใหญ่) ครั้งที่ 1

วันที่ 26 กุมภาพันธ์ 2569



ส่งหนังสือเชิญประชุมและติดประกาศประชาสัมพันธ์
ล่วงหน้าไม่น้อยกว่า 15 วัน
ดำเนินการในวันที่ 9-11 กุมภาพันธ์ 2569



ตัวอย่างการติดประกาศประชาสัมพันธ์ข้อมูลโครงการและเชิญประชุม



ประชาสัมพันธ์ผ่านเพจ Facebook



ประชาสัมพันธ์ผ่าน website

กิจกรรมการมีส่วนร่วมของประชาชนและการประชาสัมพันธ์

แผนการดำเนินงานขั้นต่อไป

จัดประชุมการประชุมกลุ่มย่อย ครั้งที่ 1
(การประชุมกลุ่มแกนนำทางความคิด/
ผู้มีส่วนได้เสียในระดับตำบล)

เพื่อนำเสนอรายละเอียดของโครงการประกอบด้วย ความเป็นมาโครงการ
วัตถุประสงค์ ขอบเขตการศึกษา พื้นที่โครงการ การออกแบบโครงการ แผนการ
ดำเนินโครงการ และประโยชน์ที่คาดว่าจะได้รับพร้อมทั้งเปิดโอกาสให้ผู้เข้าร่วม
การประชุมได้แลกเปลี่ยนประสบการณ์ ความคิดเห็น และข้อเสนอแนะ

กลุ่มเป้าหมาย ตัวแทนองค์การบริหารการปกครองส่วนท้องถิ่น ผู้นำชุมชน และ
ประชาชนในพื้นที่

ดำเนินการช่วงเดือนเมษายน 2569



ช่องทางการติดต่อสอบถามเพิ่มเติม



การรถไฟแห่งประเทศไทย

1 ถนนรองเมือง แขวงรองเมือง เขตปทุมวัน กรุงเทพฯ 10330

ฝ่ายโครงการพิเศษและก่อสร้าง ศูนย์บริหารโครงการพิเศษ 1

โทรศัพท์ : 0 2220 4750 โทรสาร : 0 2220 4764



ด้านวิศวกรรม : บริษัท ทีม คอนซัลติ้ง เอนจิเนียริ่ง แอนด์ แมเนจเม้นท์ จำกัด (มหาชน)

151 ถนนนวลจันทร์ แขวงนวลจันทร์ เขตบึงกุ่ม กรุงเทพฯ 10230

ผู้ประสานงาน : นายวีรชาติ เนื่องนิภานนท์ ตำแหน่ง วิศวกรโครงการ

โทรศัพท์ : 0 2509 9000 ต่อ 1314

อีเมล : weerachart_n@team.co.th



ด้านสิ่งแวดล้อม การมีส่วนร่วมของประชาชนและประชาสัมพันธ์ : บริษัท ทีแอลที คอนซัลแตนท์ จำกัด

151 ถนนนวลจันทร์ แขวงนวลจันทร์ เขตบึงกุ่ม กรุงเทพฯ 10230

ผู้ประสานงาน : นางสาววิรดา เมืองเงิน ตำแหน่ง นักวิชาการด้านสังคมและการมีส่วนร่วมของประชาชน

โทรศัพท์ : 0 2509 9000 ต่อ 1401-5 ต่อ 135 หรือ 08 7356 1782 อีเมล : wirada_m@team.co.th



ด้านสถาปนิก : บริษัท ทีมพลัส พาร์ทเนอร์ส จำกัด

151 ถนนนวลจันทร์ แขวงนวลจันทร์ เขตบึงกุ่ม กรุงเทพฯ 10230

ผู้ประสานงาน : นางสาวน้ำผึ้ง สายหงส์ ตำแหน่ง สถาปนิก

โทรศัพท์ : 0 2509 9000 ต่อ 1718-9 หรือ 08 1824 0383 อีเมล : numpung_s@team.co.th



ด้านจราจรและระบบรถไฟ : บริษัท เอ็มเอชพีเอ็ม จำกัด

128/212 อาคารพญาไทพลาซ่า ชั้น 19 ถนนพญาไท แขวงทุ่งพญาไท เขตราชเทวี กรุงเทพมหานคร 10400

ผู้ประสานงาน : นายประวัติน สุดแก้ว ตำแหน่ง วิศวกรระบบรถไฟ

โทรศัพท์ : 0 2129 3170 อีเมล : prawat.mhpm@gmail.com

สื่อประชาสัมพันธ์ข่าวสารโครงการ



<https://www.redlinesalaya-naknonpathom.com/th/>



Facebook.com/โครงการรถไฟฟ้าสายสีแดงช่วงศาลายา-นครปฐม



แผ่นพับประชาสัมพันธ์



บอร์ดนิทรรศการ



เอกสารประกอบการประชุม



วิทัศน์โครงการ



จบการนำเสนอ





กติกาในการสอบถาม/เสนอความคิดเห็น

ขั้นตอน

ผู้ที่ต้องการซักถาม/เสนอข้อคิดเห็น
ให้ยกมือ จะมีเจ้าหน้าที่นำไมโครโฟนไปให้
ขอความกรุณา นำแนะตัว ชื่อ ชุมชน หน่วยงาน

ขอความร่วมมือ

การซักถาม/เสนอข้อคิดเห็นกระชั้นประเด็น
โดยใช้เวลาท่านละไม่เกิน 5 นาที
เพื่อเปิดโอกาสให้ผู้เข้าร่วมประชุมท่านอื่นสามารถซักถาม / เสนอข้อคิดเห็นได้อย่างเท่าเทียม

