



การรถไฟแห่งประเทศไทย

งานจ้างที่ปรึกษาเพื่อทบทวนแบบรายละเอียดและจัดทำเอกสารประกวดราคาโครงการระบบรถไฟฟ้าชานเมืองร่วมกับรถไฟทางไกลเชื่อมต่อระบบขนส่งมวลชนในเขตกรุงเทพมหานครและปริมณฑล ช่วงศาลายา – นครปฐม

การประชุมกลุ่มย่อย ครั้งที่ 1





รายละเอียดโครงการ

ชื่อโครงการ : งานจ้างที่ปรึกษาเพื่อทบทวนแบบรายละเอียดและจัดทำเอกสารประกวดราคาโครงการระบบรถไฟฟ้าชานเมืองร่วมกับรถไฟทางไกลเชื่อมต่อระบบขนส่งมวลชนในเขตกรุงเทพมหานครและปริมณฑล ช่วงศาลายา - นครปฐม

ผู้ว่าจ้าง : การรถไฟแห่งประเทศไทย

ระยะเวลาดำเนินการ : 450 วัน (เริ่มงาน 1 ธ.ค.68 สิ้นสุด 23 ก.พ.70)

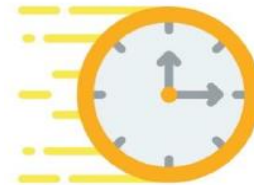
กลุ่มที่ปรึกษาร่วมทำงาน : ประกอบด้วย 4 บริษัท ดังนี้

1. บริษัท ทีม คอนซัลติ้ง เอนจิเนียริง แอนด์ แมเนจเม้นท์ จำกัด (มหาชน) (TEAM)
2. บริษัท ทีแอลที คอนซัลแตนท์ จำกัด (TLT)
3. บริษัท ทีมพลัส พาร์ทเนอร์ส จำกัด (TPP)
4. บริษัท เอ็มเอชพีเอ็ม จำกัด (MHPM)



ประโยชน์ที่คาดว่าจะได้รับ

เมื่อโครงการฯ ก่อสร้างแล้วเสร็จ จะช่วยให้ประชาชนกรุงเทพฯ และปริมณฑล มีระบบคมนาคมที่เชื่อมโยงถึงกันได้ด้วยความสะดวกรวดเร็ว ปลอดภัย ประหยัดเวลา และช่วยลดการใช้พลังงาน ลดมลพิษบนถนน ส่งเสริมเศรษฐกิจปริมณฑล และพัฒนาเครือข่ายระบบรางให้มีความทันสมัย และมีประสิทธิภาพมากขึ้น



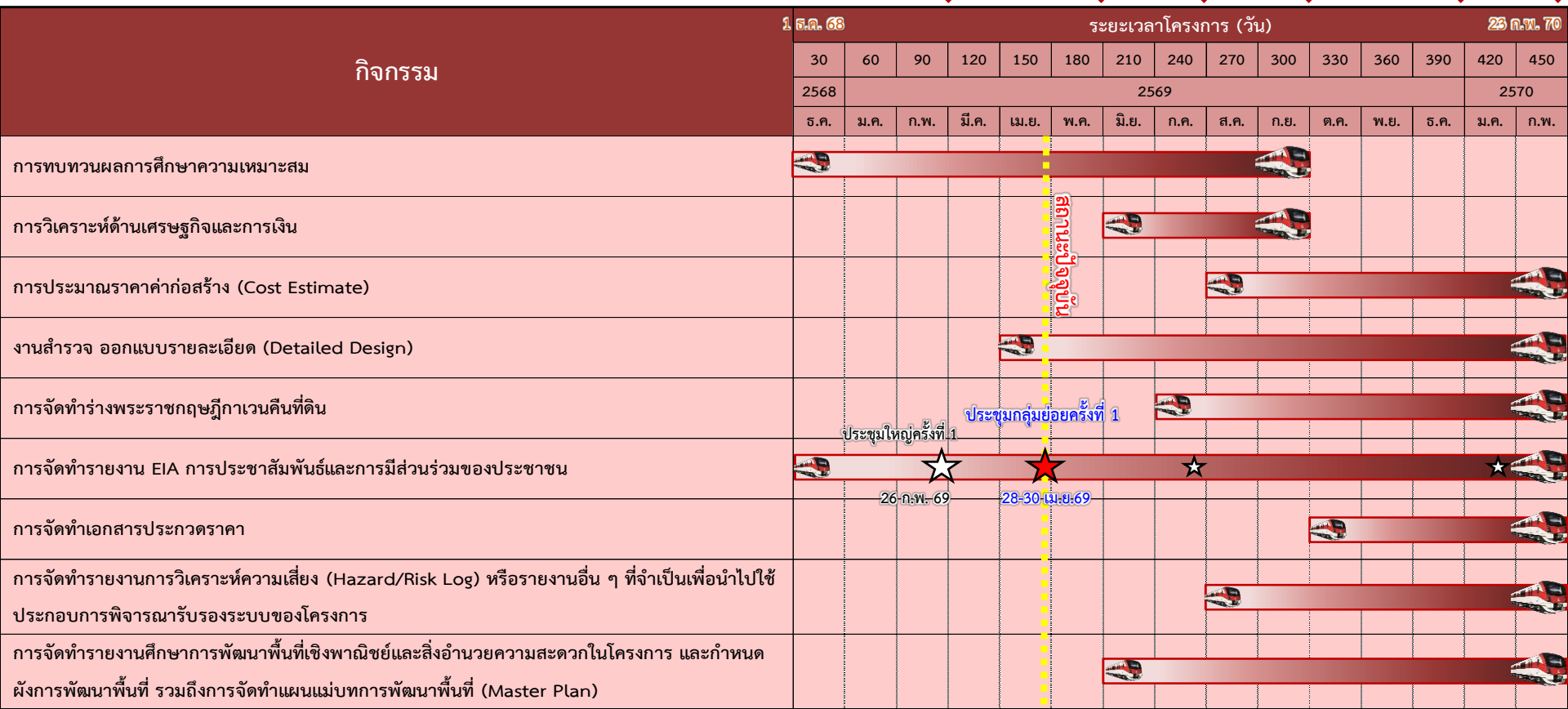


วัตถุประสงค์ของโครงการ

เพื่อทบทวนผลการศึกษาความเหมาะสม วิเคราะห์ด้านเศรษฐกิจและการเงิน ประมาณราคาค่าก่อสร้าง (Cost Estimate) สํารวจและออกแบบรายละเอียด (Detailed Design) จัดทำร่างพระราชกฤษฎีกาเวนคืนที่ดิน จัดทำรายงานการประเมินผลกระทบสิ่งแวดล้อม (EIA) และจัดทำร่างเอกสารประกวดราคา (Tender Documents) โครงการระบบรถไฟฟ้าชานเมืองร่วมกับรถไฟฟ้าทางไกลเชื่อมต่อระบบขนส่งมวลชนในเขตกรุงเทพมหานครและปริมณฑล ช่วงศาลายา-นครปฐม

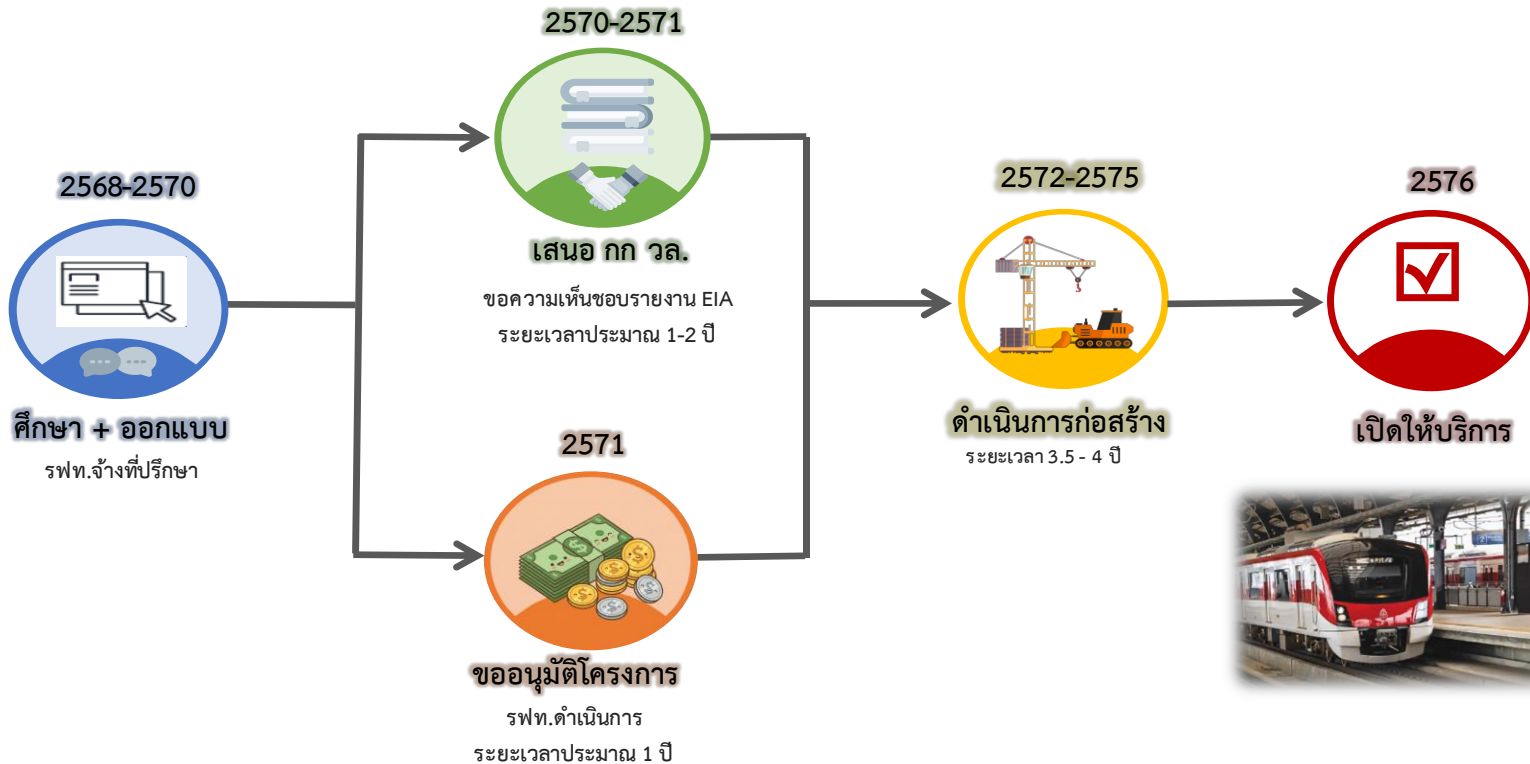
แผนงานโครงการ

ระยะเวลาดำเนินงานรวม 450 วัน





แผนการดำเนินงานโครงการ





สภาพพื้นที่โครงการ

แผนที่โครงการ



ไปสถานี
ชุมทางหนองปลาดุก

จุดสิ้นสุด
โครงการ
กม. 48+150

สถานี
นครปฐม

สถานี
ต้นสำโรง

สถานี
ท่าฉลอม

สถานี
นครชัยศรี

สถานี
วัดจิวราย

ที่หยุดรถ
คลองมหาสวัสดิ์

สถานี
วัดสุวรรณ

สถานี
ศาลายา

จุดเริ่มต้น
โครงการ
กม. 23+000

สัญลักษณ์
แนวเส้นทางโครงการ

- รายละเอียด**
- ทางรถไฟฟ้ารูปแบบ **ทางคู่** ระดับพื้น ระยะทาง **25 กม.**
 - สถานีรถไฟ 6 แห่ง/ที่หยุดรถไฟ 1 แห่ง (ไม่รวมสถานีศาลายา)
 - แก้ไขปัญหาจุดตัด จำนวน 11 แห่ง
 - ผ่านแม่น้ำ 1 แห่ง (แม่น้ำนครชัยศรี)
 - อยู่ในพื้นที่ อ.พุทธมณฑล อ.นครชัยศรี อ.เมืองนครปฐม

ไปสถานีกลาง
กรุงเทพอภิวัฒน์

อ.เมืองนครปฐม
ศาลากลาง
จังหวัดนครปฐม

อ.นครชัยศรี

อ.สามพราน


อ.บางใหญ่

อ.บางกรวย

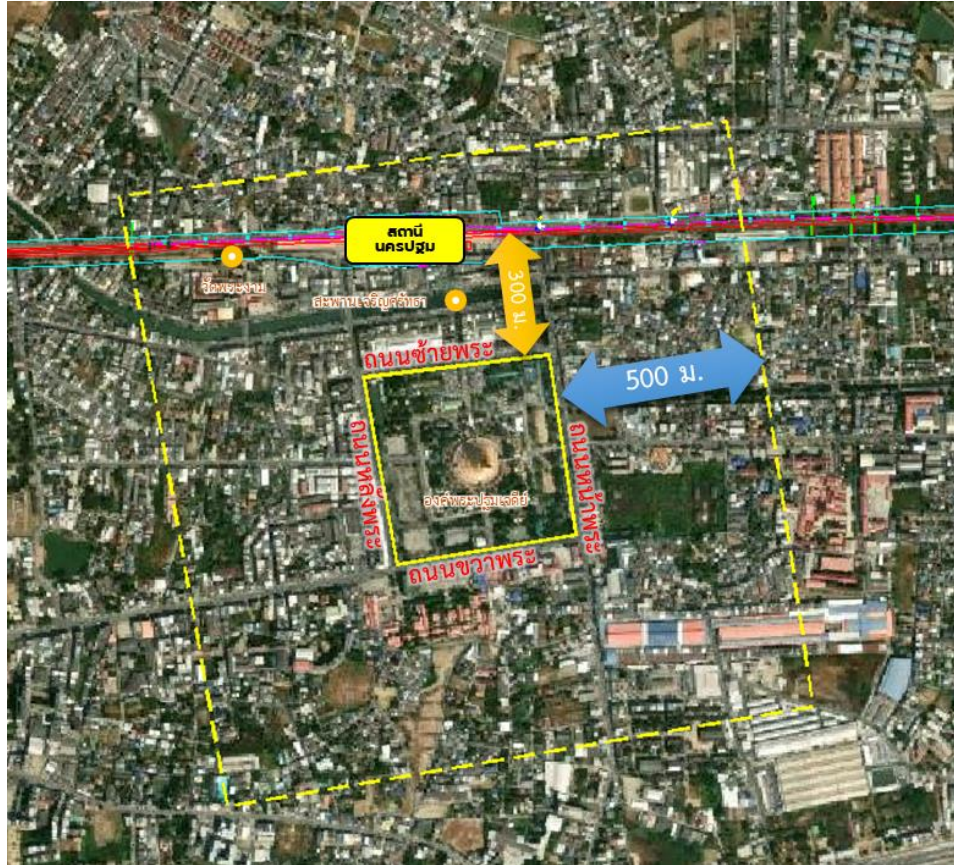
เขตพิจิตร

อาคารสถานีในปัจจุบัน จำนวน 7 แห่ง

สถานี	ประเภทอาคาร / ความสูง	ลักษณะอาคาร
1) สถานีวัดสุวรรณ	อาคารไม้ 1 ชั้น	 <p>มีสภาพดี มีการดูแลรักษา</p>
2) ที่หยุดรถไฟ คลองมหาสวัสดิ์	อาคารไม้ 1 ชั้น	 <p>สภาพทรุดโทรม</p>
3) สถานีวัดจันทราวาย	อาคารปูน 2 ชั้น	 <p>มีสภาพดี โครงสร้างคงทนแข็งแรง</p>

4) สถานีนครชัยศรี	อาคารไม้ 2 ชั้น	 <p>สภาพค่อนข้างทรุดโทรม โครงสร้างไม่ผูกพัน</p>
5) สถานีท่าแฉลบ	อาคารปูน 1 ชั้น	 <p>สภาพพอใช้งาน โครงสร้างคงทนแข็งแรง</p>
6) สถานีต้นลำไ้	อาคารปูน 1 ชั้น	 <p>สภาพพอใช้งาน โครงสร้างคงทนแข็งแรง</p>
7) สถานีนครปฐม	อาคารปูน 1 ชั้น	 <p>สถานีใหม่ เพิ่งเปิดใช้งาน</p>

ข้อจำกัดสภาพพื้นที่ด้านโบราณสถานบริเวณสถานีนครปฐม



๓๔๕๒
เล่ม ๘๔ ตอนที่ ๑๕
ราชกิจจานุเบกษา ๑๖ สิงหาคม ๒๕๖๐

ประกาศกรมศิลปากร เรื่อง กำหนดเขตที่ดินโบราณสถาน

ตามที่กรมศิลปากรประกาศขึ้นทะเบียนโบราณสถานพระปฐมเจดีย์
ตามประกาศในราชกิจจานุเบกษา เล่ม ๕๒ ตอนที่ ๑๕ วันที่ ๘ มีนาคม
๒๔๑๘ หากแต่มี ได้กำหนดเขตที่ดินโบราณสถาน
ฉะนั้น อาศัยอำนาจตามความในมาตรา ๗ แห่งพระราชบัญญัติ
โบราณสถาน โบราณวัตถุ ศิลปวัตถุ และพิพิธภัณฑสถานแห่งชาติ
พ.ศ. ๒๕๐๔ กรมศิลปากรจึงกำหนดเขตที่ดินโบราณสถานพระปฐม-
เจดีย์ จังหวัดนครปฐม เนื้อที่ทั้งหมดประมาณ ๑๑๘ ไร่ ๑ งาน ตาม
ผังที่แนบท้ายประกาศนี้

จึงขอประกาศเพื่อทราบทั่วกัน

ประกาศ ณ วันที่ ๓๐ มิถุนายน ๒๕๖๐

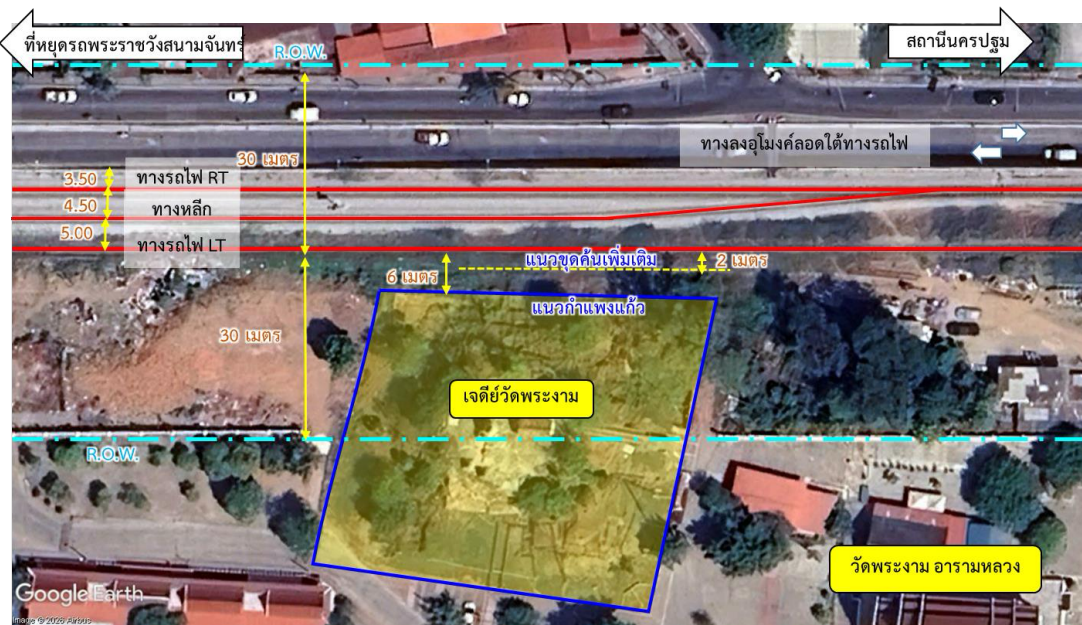
เดโช สวนานนท์
อธิบดีกรมศิลปากร



การเข้าหารือกับสำนักศิลปากรที่ 2 สุพรรณบุรี เมื่อวันที่ 10 ก.พ. 2569

“กรมศิลปากรมีความกังวลในเรื่องของความสูงที่จะบดบังทัศนียภาพ มุมมองที่ไม่
สวยงามต่อโบราณสถาน 3 แห่งที่อยู่ใกล้เคียง ได้แก่ องค์พระปฐมเจดีย์ ซึ่งมีโอกาสที่จะเสนอ
ให้ขึ้นทะเบียนเป็นพื้นที่มรดกโลกในอนาคต สะพานเจริญศรัทธา และวัดพระงาม”

ข้อจำกัดสภาพพื้นที่ด้านโบราณสถานเจดีย์วัดพระงาม



การเข้าหารือกับสำนักศิลปากรที่ 2 สุพรรณบุรี เมื่อวันที่ 10 ก.พ. 2569

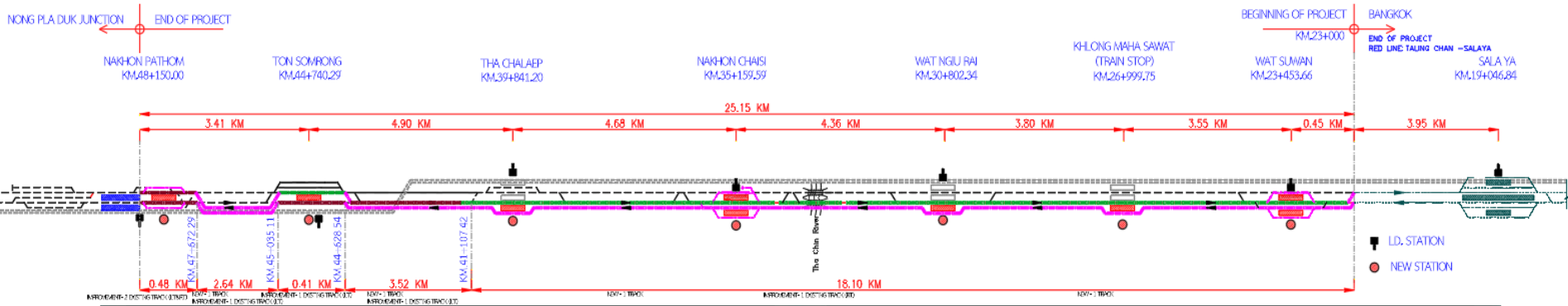
“มีข้อกังวลผลกระทบด้านความสันตะเทือนต่อแหล่งโบราณสถานวัดพระงาม ที่มีตำแหน่งอยู่ชิดกับทางรถไฟ ซึ่งปัจจุบันอยู่ระหว่างดำเนินการขุดค้นสำรวจ และบูรณะฐานเจดีย์เดิม”



รูปแบบแนวเส้นทางรถไฟ

แนวคิดการออกแบบแนวเส้นทางรถไฟ

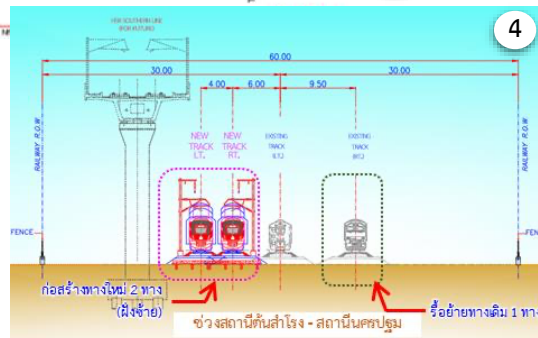
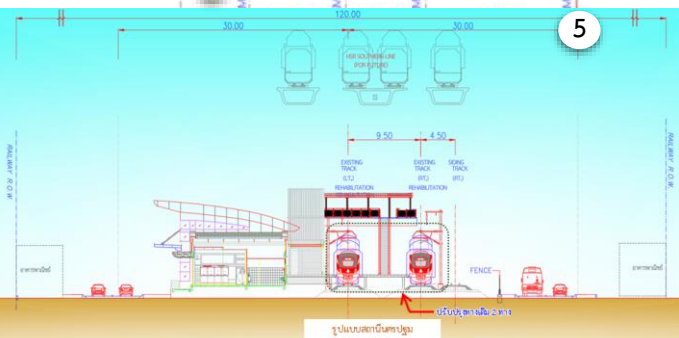
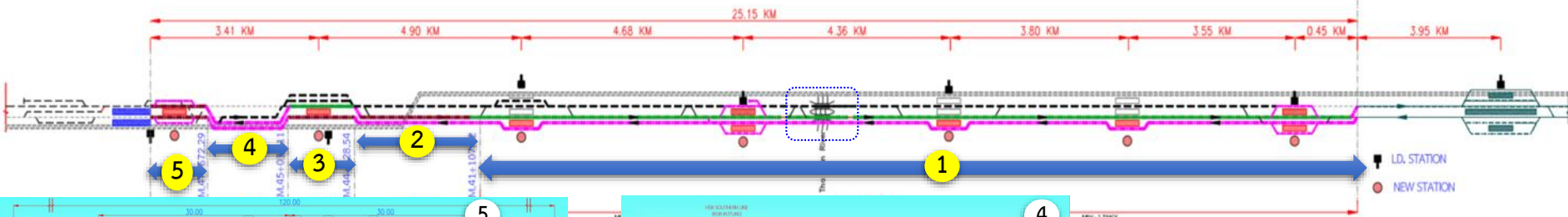
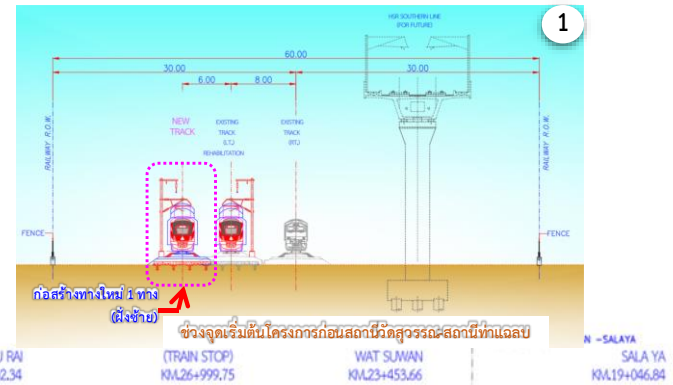
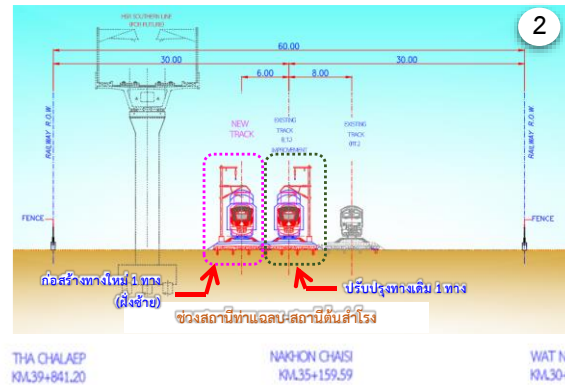
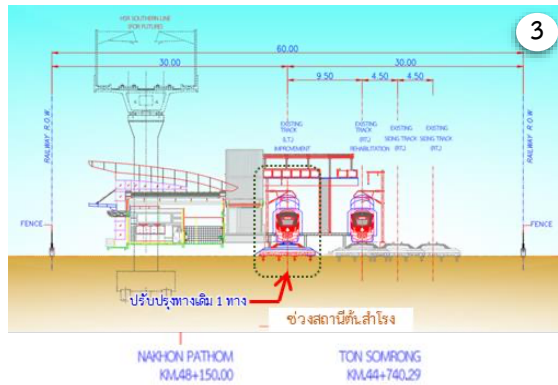
	ทางรถไฟสร้างใหม่		ใช้ทางรถไฟเดิมมี Bearing Unit แล้ว		ใช้ทางรถไฟเดิมไม่มี Bearing Unit
	แนวเส้นทางรถไฟเดิม		ค่าระดับทางรถไฟเดิม		ค่าระดับ HSR-S (For Future)
	แนวเส้นทาง HSR-S (For Future)		ค่าระดับ HSR-S (For Future)		



หลักการจัดวางทางรถไฟเบื้องต้น

- ทางรถไฟระดับพื้นตลอดแนวเส้นทาง ให้รองรับรถไฟฟ้าและรถไฟทางไกล
- ก่อสร้างทางรถไฟใหม่ฝั่งซ้ายของทางรถไฟเดิม
- รองรับส่วนต่อขยายโครงการรถไฟฟ้าในอนาคต ตามนโยบายผู้บริหารการรถไฟฯ
- ขบวนรถไฟทางไกลหยุดจอดเฉพาะสถานีนครปฐม และสถานีศาลายา

แนวคิดการออกแบบแนวเส้นทางรถไฟ



สรุปรูปแบบทางรถไฟโครงการ

- ก่อสร้างทางใหม่
- ปรับปรุงทางเดิมมี Bearing Unit แล้ว
- ปรับปรุงทางเดิมที่ไม่มี Bearing Unit
- - - ทางรถไฟเดิม(คงไว้)

ย่านจอดรถไฟ ศูนย์ซ่อมบำรุง ของโครงการ 4 Line



สำนักงานนโยบายและแผนการขนส่งและจราจร (สนข.)
กระทรวงคมนาคม

โครงการศึกษาและออกแบบรายละเอียด
ระบบรถไฟฟ้าชานเมืองร่วมกับรถไฟทางไกล
เชื่อมต่ระบบขนส่งมวลชนในเขตกรุงเทพมหานคร และปริมณฑล
(รังสิต-สถานีชุมทางบ้านภาชี นักตะสน-ฉะเชิงเทรา ครึ่งฉะฉิน-นครปฐม และมหาชัย-ปากท่อ)

รายงานฉบับสมบูรณ์ของโครงการศึกษาความ
และแนวสายทาง



ที่ตั้งโรงจอดรถ

รฟท. : รถรวมรถ และรถด่วน (DMU or EMU)
รฟท. และ ARL (Standard Gauge)
รฟท. รถไฟไฮสปีดทางไกล

หมายเหตุ : สัญญลักษณ์โรงจอด (Depot)

- EMU 1 - โรงซ่อมบำรุงรถ ดัด และ โรงจอดรถ ไฟฟ้า (EMU) สถานีใหม่
- EMU 2 - โรงจอดรถไฟฟ้า (EMU) เชียงรากน้อย
- EMU 3 - โรงจอดรถไฟฟ้า**

DMU 1 - โรงจอดรถดีเซลราง (DMU) ไร่จวง
DMU 2 - โรงจอดรถดีเซลราง (DMU) ไร่จวงภาคน้อย
DMU 3 - โรงจอดรถดีเซลราง (DMU) บ้านนาโคก



- บริษัท ไทยอนันตียันตรึงคองซัลแตนท์ จำกัด
 - บริษัท แปซิฟิก คอนซัลแตนท์ อินเทอร์เน็ตเซ็นแนล จำกัด
 - บริษัท เอ็ม เอ คอนซัลแตนท์ จำกัด
 - บริษัท แปซิฟิก คอนซัลแตนท์ อินเทอร์เน็ตเซ็นแนล (ประเท)
- อ่าวไทย
ภูมิภาค 2549 GULF OF THAILAND



รูปแบบการแก้ปัญหาจุดตัด



ข้อมูลจุดตัดทางรถไฟ

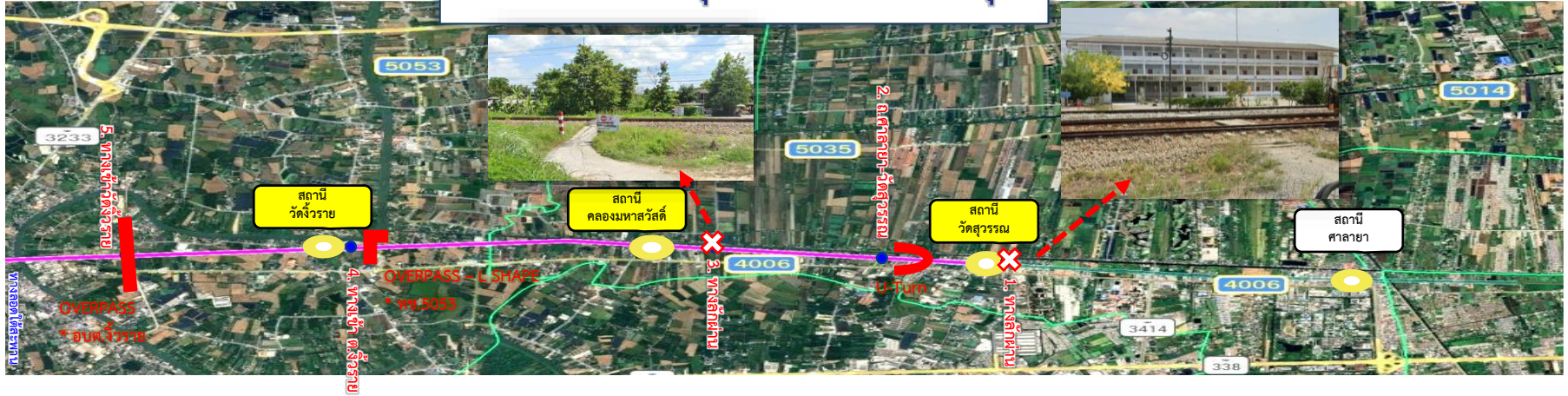
สรุปประเภทของจุดตัด ทั้งหมดจำนวน 17 แห่ง

- สะพานยกระดับข้ามทางรถไฟ 3 แห่ง
- สะพานกลับรถข้ามทางรถไฟ 1 แห่ง
- ถนนทางลอดใต้สะพานรถไฟ 1 แห่ง
- ทางผ่านเสมอระดับ 11 แห่ง

จุดตัดบริเวณเมืองนครปฐม

ลำดับ	ช่วงสถานี	ตำแหน่ง	ชื่อถนน	ความกว้าง (เมตร)	ประเภท	ชนิดผิวจราจร	หน่วยงาน	หมายเหตุ
1	ศาลายา - วัดสุวรรณ	23+378.00			ทางลัดผ่าน	-		
2	วัดสุวรรณ - คลองมหาสวัสดิ์	24+145.50	ถ.ศาลายา - วัดสุวรรณ	6	ข.1	ถ.คอนกรีต	กรมโยธาธิการ	
3	วัดสุวรรณ - คลองมหาสวัสดิ์	26+201.68			ทางลัดผ่าน	-		
4	คลองมหาสวัสดิ์ - วัดจรัญราย	29+992.00	ถ.ทางเข้า ต.จรัญราย	6	ข.1	ถ.คอนกรีต	อบต.จรัญราย	
5	วัดจรัญราย - นครชัยศรี	32+853.05	ถ.ทางเข้าวัดจรัญราย	6	ทางลัดผ่าน	ถ.คอนกรีต	อบต.จรัญราย	
	วัดจรัญราย - นครชัยศรี	33+984.72			ทางลอดใต้สะพาน	ถ.ลูกรัง		
	วัดจรัญราย - นครชัยศรี	34+514.00	ถ.นครชัยศรี - ห้วยพลู (นธ.3233)	12	Overpass	ถ.คอนกรีต	กรมทางหลวง	ก่อสร้างแล้ว
	นครชัยศรี - ท่าแฉลบ	36+100.00	ทางเลี่ยงเมืองนครชัยศรี		Overpass	ถ.คอนกรีต	กรมทางหลวง	อยู่ระหว่างออกแบบ
6	นครชัยศรี - ท่าแฉลบ	36+873.70	ถ.เพชรเกษม - ศรีษะทอง	4.8	ข.1	ถ.คอนกรีต	อบต.ศรีษะทอง	
	นครชัยศรี - ท่าแฉลบ	37+994.67	โครงการมอเตอร์เวย์ สายนครปฐม-ชะอำ (M81)		Overpass	ถ.คอนกรีต	กรมทางหลวง	ก่อสร้างแล้ว
	นครชัยศรี - ท่าแฉลบ	39+087.37	ถ.เพชรเกษม - วัดเสถียร (นธ.1012)	8	Overpass	ถ.คอนกรีต	อบต.ศรีษะทอง	ก่อสร้างแล้ว
7	ท่าแฉลบ - ดันสำโรง	41+601.04			ทางลัดผ่าน			
	ท่าแฉลบ - ดันสำโรง	43+535.74	ถ.เพชรเกษม - สามกระบือเผือก (นธ.1023)	9.6	U-Turn Overpass	ถ.คอนกรีต	กรมทางหลวง	ก่อสร้างแล้ว
8	ดันสำโรง - นครปฐม	45+842.00	ถ.ทหารบก ซ.15 (ถ.ดันสำโรง - ต.ปอพลับ)	9.6	ข.1	ถ.คอนกรีต	เทศบาลนครนครปฐม	
9	ดันสำโรง - นครปฐม	46+610.50	ถ.ทหารบก ซ.13 (ถ.ห้วยจรเข้มะ - วัดทุ่งน้อย)	8	ก.1	ถ.คอนกรีต	เทศบาลนครนครปฐม	
10	ดันสำโรง - นครปฐม	47+591.00	ถ.ทหารบก ซ.3 (ถ.นครปฐม - วัดกลาง)	8.4	ก.1	ถ.คอนกรีต	เทศบาลนครนครปฐม	
11	ดันสำโรง - นครปฐม	47+889.35	ถ.ทหารบก	10.2	ก.1	ถ.คอนกรีต	เทศบาลนครนครปฐม	

แนวคิดการแก้ไขจุดตัดทางรถไฟ (11 จุด)



A

A

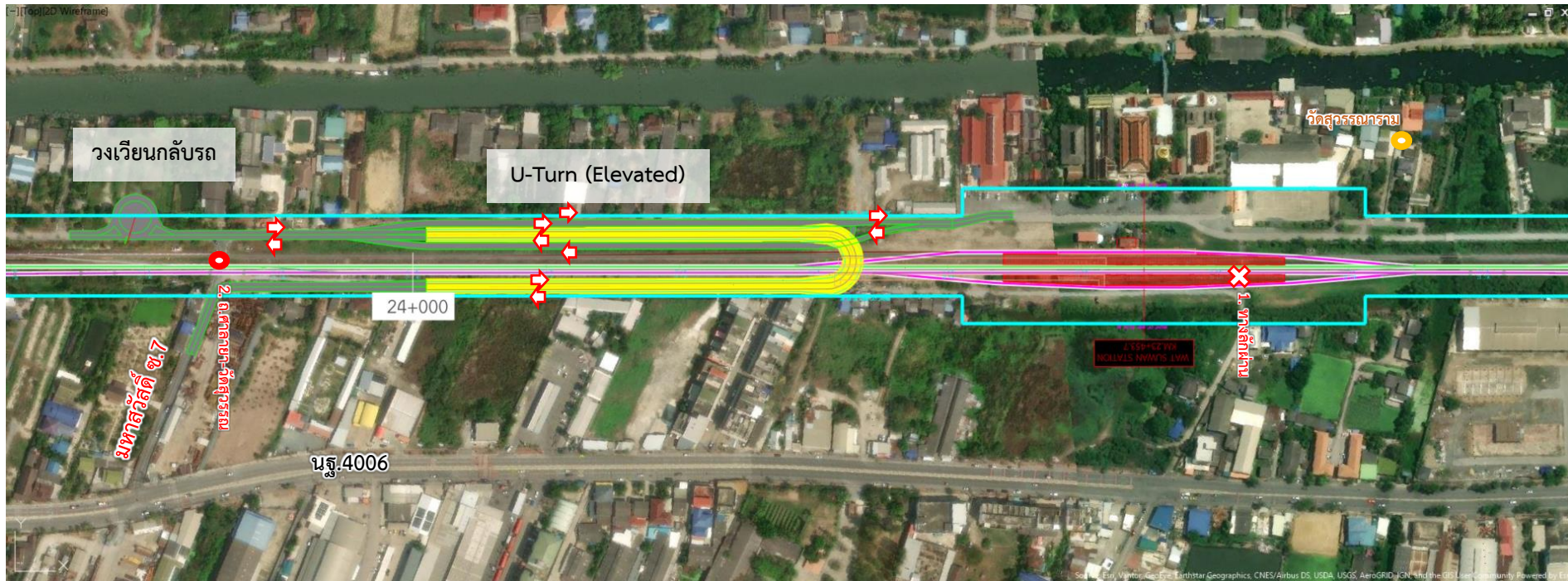


A

A



❖ รูปแบบการแก้ปัญหาจุดตัดลำดับที่ 1 : ทางลักผ่าน และ ลำดับที่ 2 : ถ.ศาลายา-วัดสุวรรณ



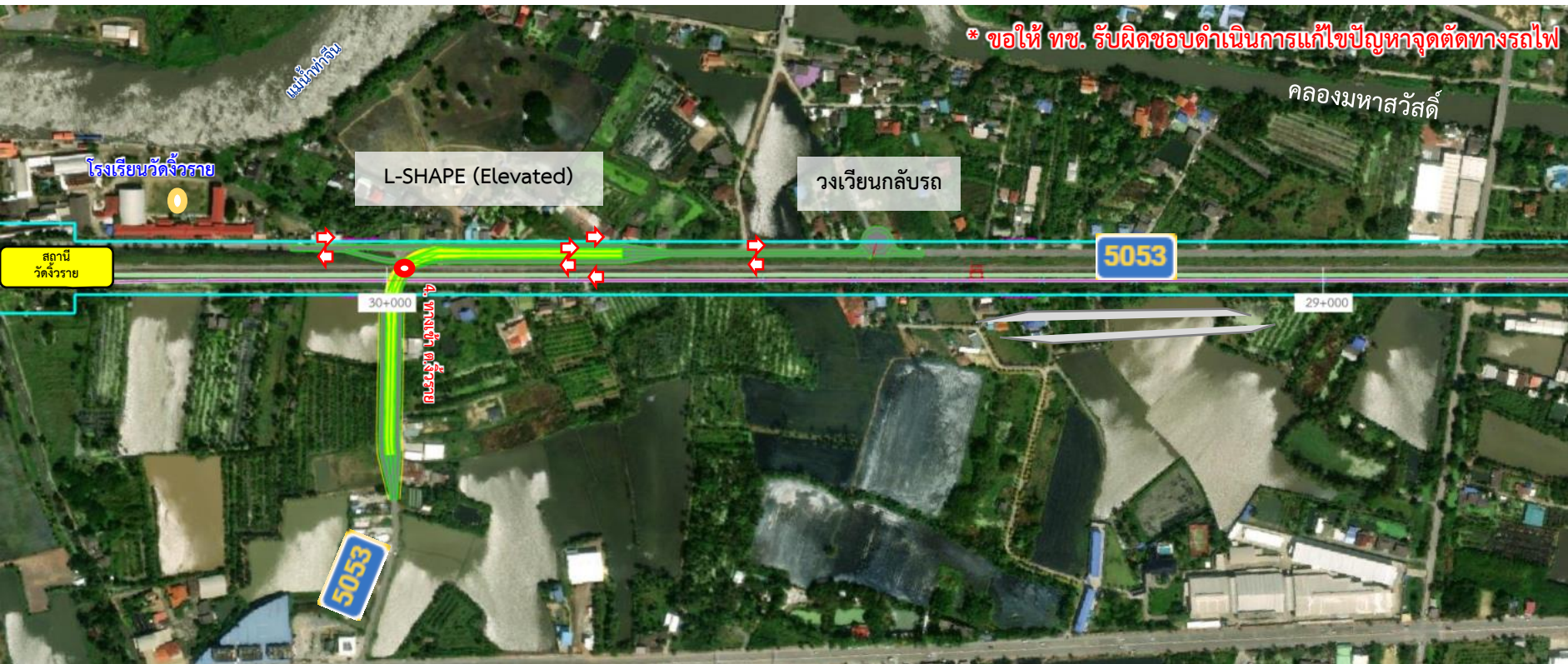


❖ รูปแบบการแก้ปัญหาจุดตัดลำดับที่ 3 : ทางลักผ่าน





รูปแบบการแก้ปัญหาจุดตัดลำดับที่ 4 : จุดตัดทางเข้า ต.จิวราย



* ขอให้ ทช. รับผิดชอบดำเนินการแก้ไขปัญหาจุดตัดทางรถไฟ



❖ รูปแบบการแก้ปัญหาจุดตัดลำดับที่ 5 : ตำแหน่งทางลัดผ่าน (ทางเข้าวัดจิวราย)



Source: Esri, Yahoo!, GeoEye, Earthstar Geographics, CNES/Airbus DS, USDA, USGS, AeroGRID, IGN, and the GIS User Community



❖ รูปแบบการแก้ปัญหาจุดตัดลำดับที่ 6 : ถ.เพชรเกษม - คีรีชะทอง



Source: Esri, DeLorme, GeoEye, Earthstar Geographics, CNES/Airbus DS, USDA, AeroGRID, IGN, and the GIS User Community



❖ รูปแบบการแก้ปัญหาจุดตัดลำดับที่ 7 : ทางลักผ่าน



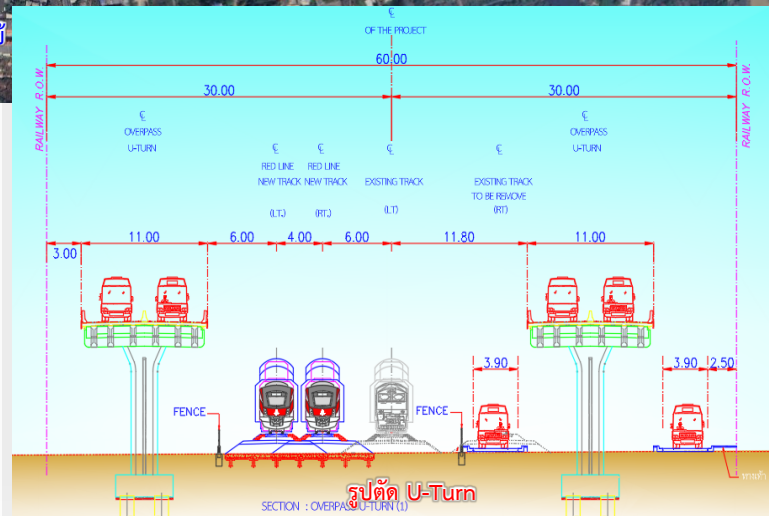
Source from: Mapbox, GeoEye, Earthstar/GeoGraphics, CNES/Airbus DS, USDA, USGS, AeroGRID, IGN, and the GIS User Community. Powered by

❖ รูปแบบการแก้ไขจุดตัดทางรถไฟลำดับที่ 8 - 11 ช่วงสถานีต้นลำโรง - สถานีนครปฐม



การออกแบบสะพานยกระดับรูปเกือกม้า จำนวน 3 สะพาน

- 1) U-turn No.1 สำหรับแยก ถนนทหารบก และถนนทหารบกซอย 3
- 2) U-turn No.2 สำหรับแยก ถนนทหารบกซอย13
- 3) U-turn No.3 สำหรับแยก ถนนทหารบกซอย 15



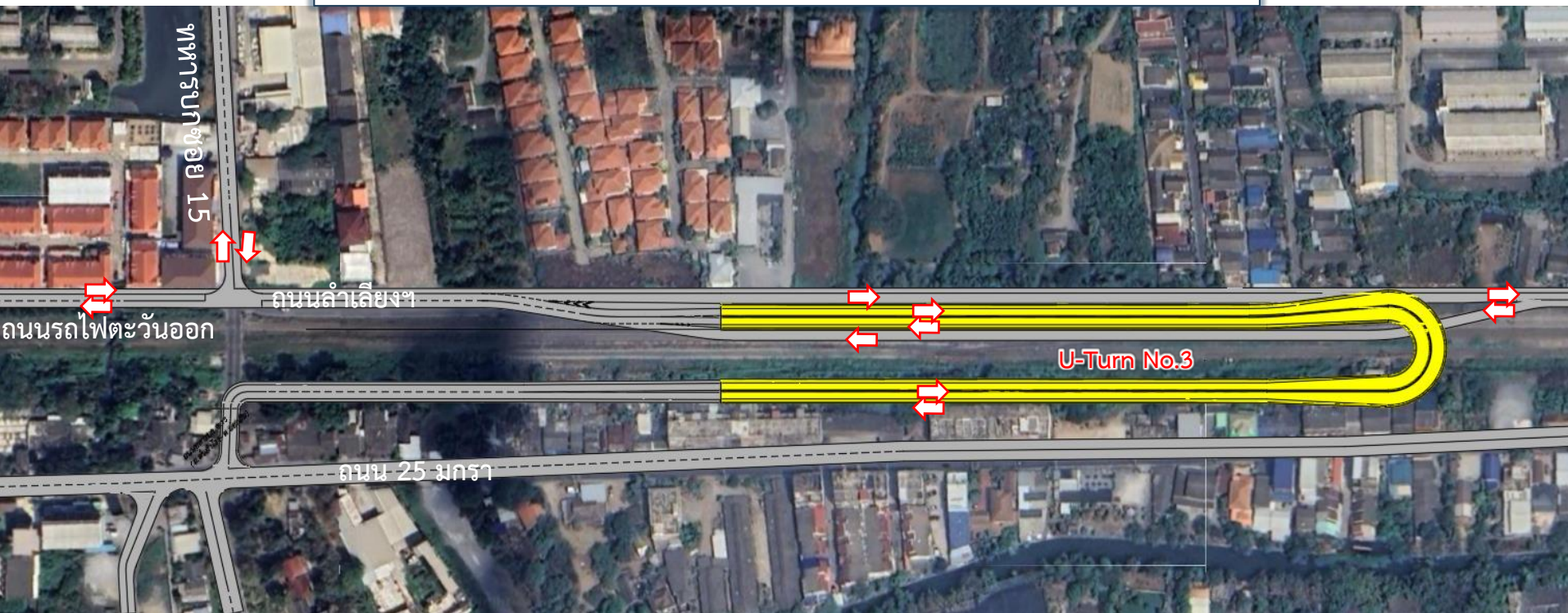


รูปแบบการแก้ไขจุดตัดทางรถไฟ ช่วงสถานีต้นลำโรง - สถานีนครปฐม





รูปแบบการแก้ไขจุดตัดทางรถไฟ ช่วงสถานีต้นลำโรง - สถานีนครปฐม

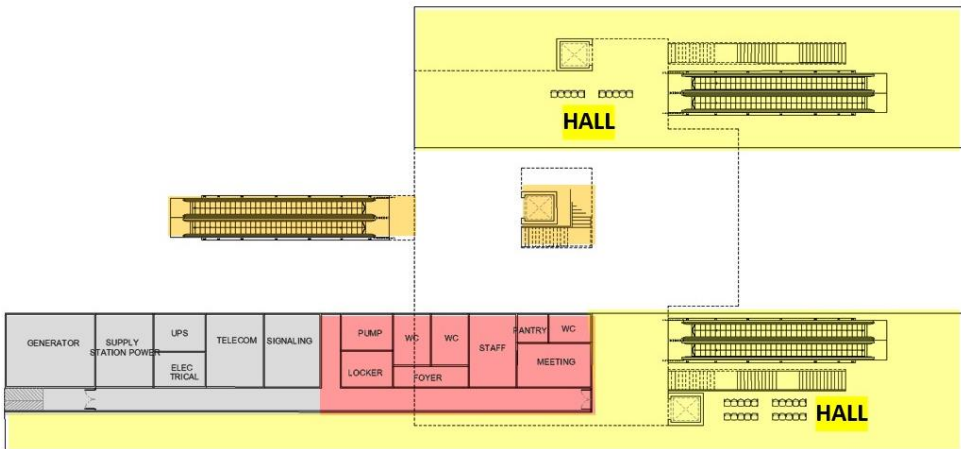




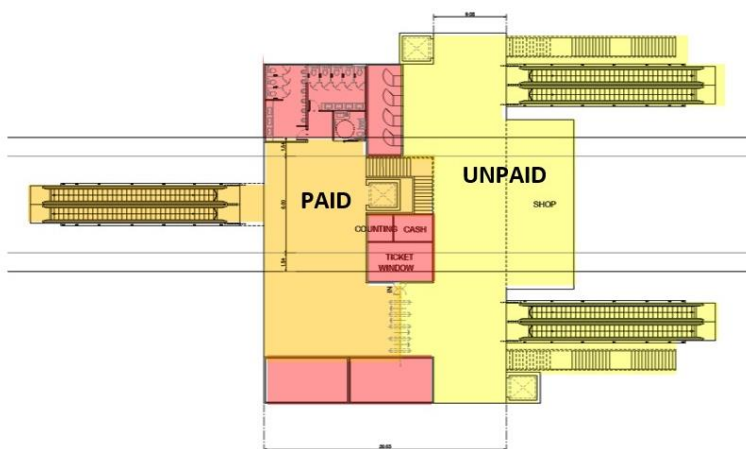
รูปแบบการออกแบบสถานี



รูปแบบการจัดวางแบบแปลนอาคารสถานี



FLOOR 1



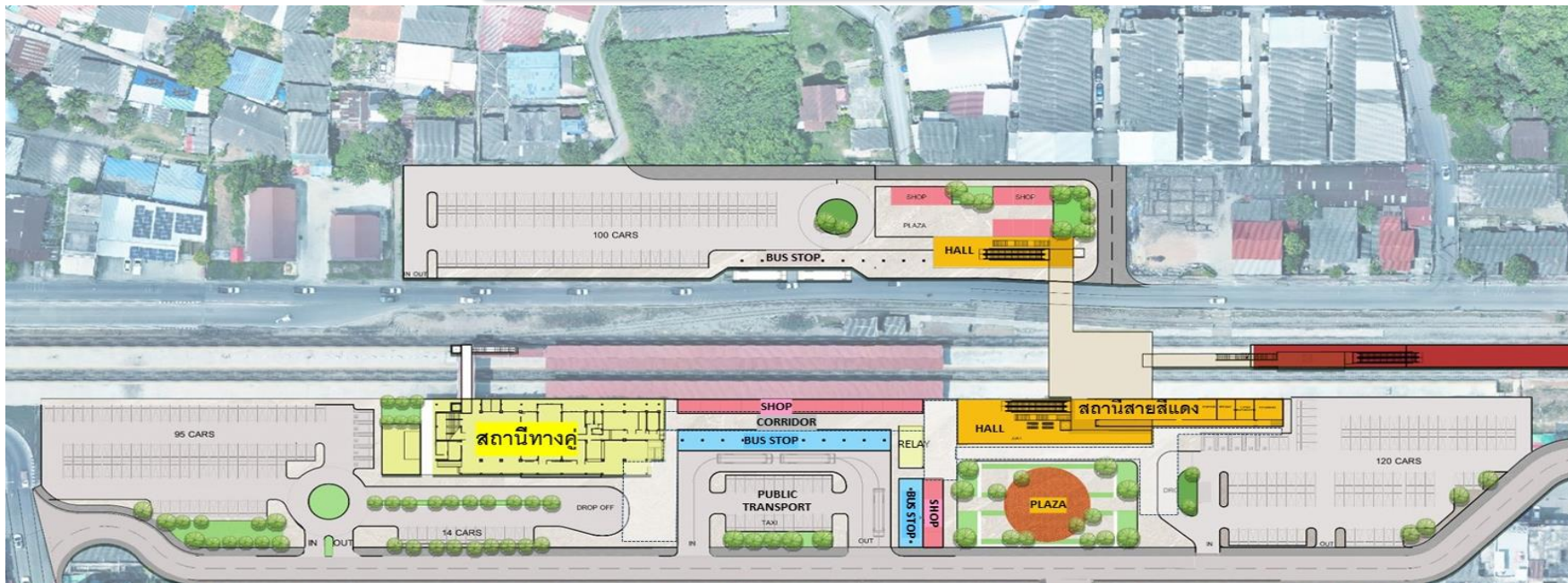
FLOOR 2



รูปแบบการจัดวางผังสถานีทั่วไป



รูปแบบการจัดวางผังสถานีนครปฐม



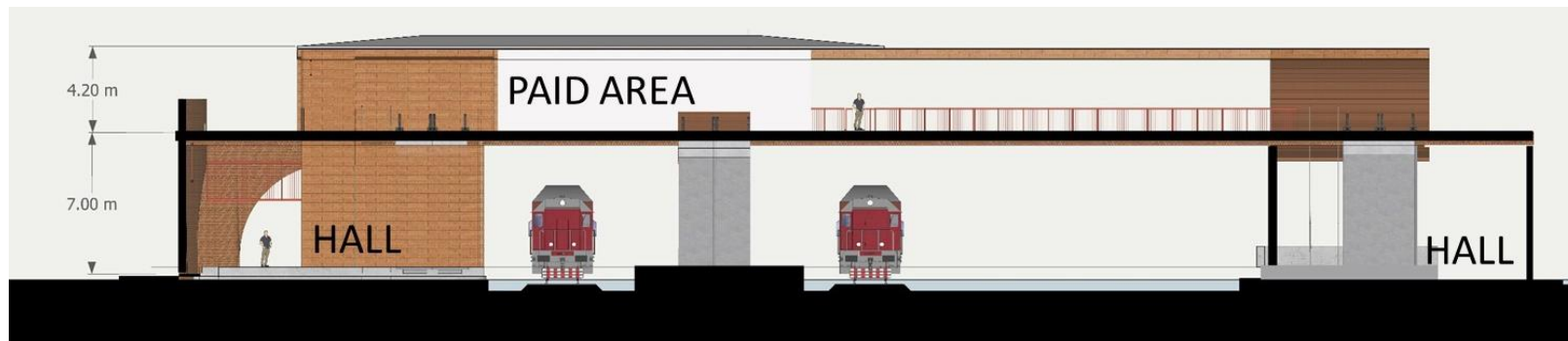
การออกแบบพื้นที่เพิ่มเติมโดยรอบสถานี

- ปรับปรุงพื้นที่ด้านหน้าสถานีรถไฟให้เป็นพื้นที่สีเขียว ลานกิจกรรม พื้นที่เชิงพาณิชย์
- จุดรับ-ส่ง สถานีที่จอดรถยนต์ รถจักรยาน รวมถึงที่จอดรถผู้พิการ





สถานีนครปฐม



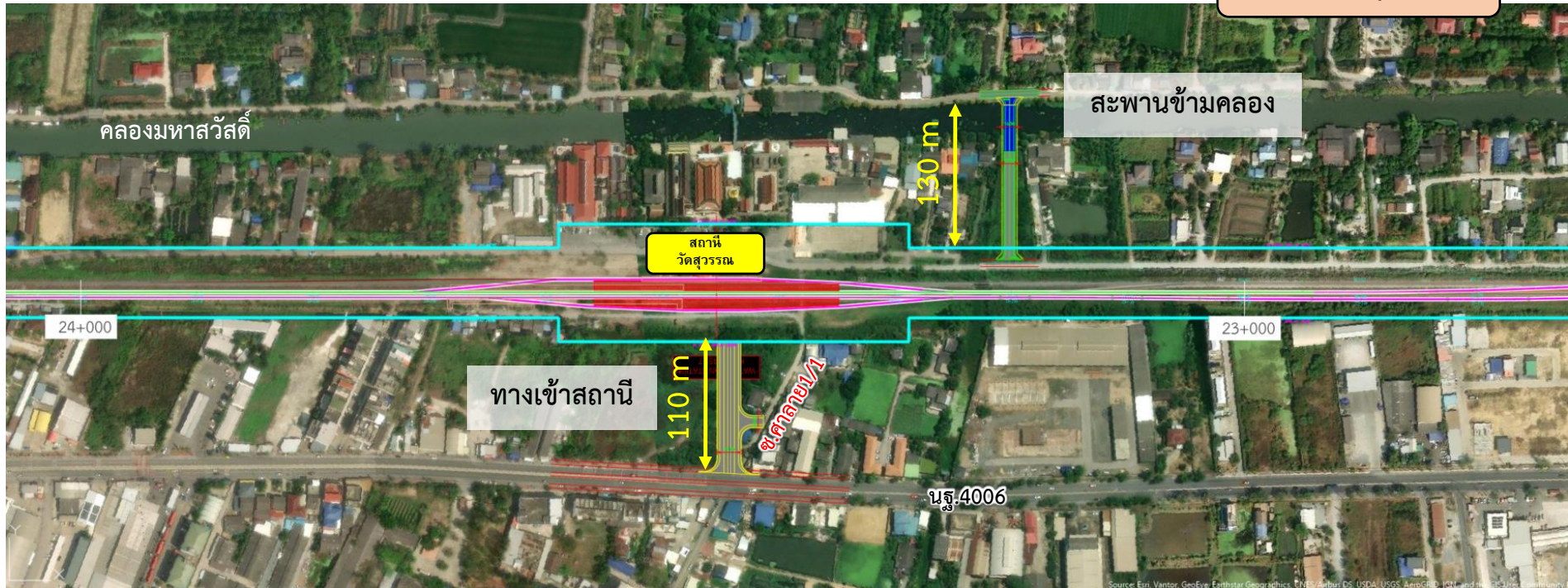
SECTION



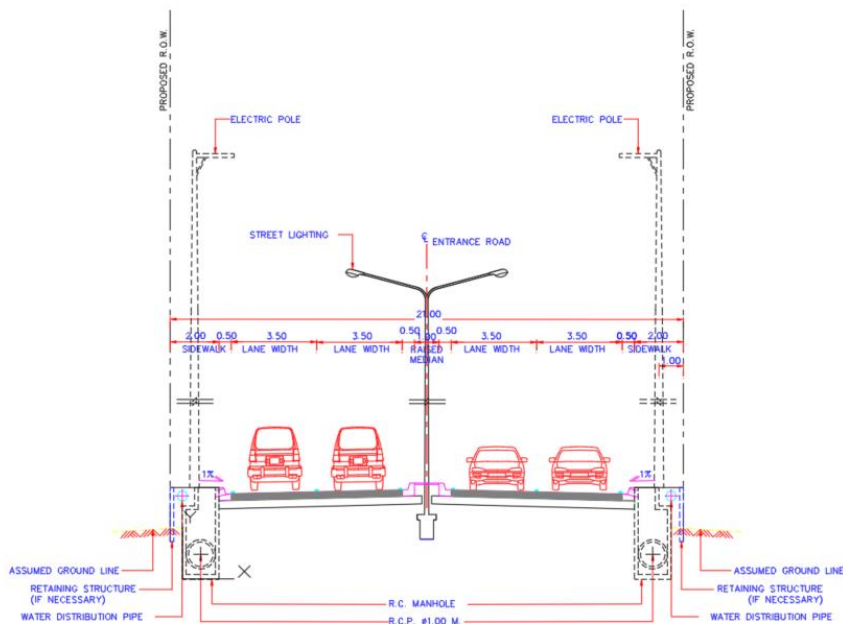
รูปแบบถนนทางเข้าสถานี (ตัดถนนใหม่)



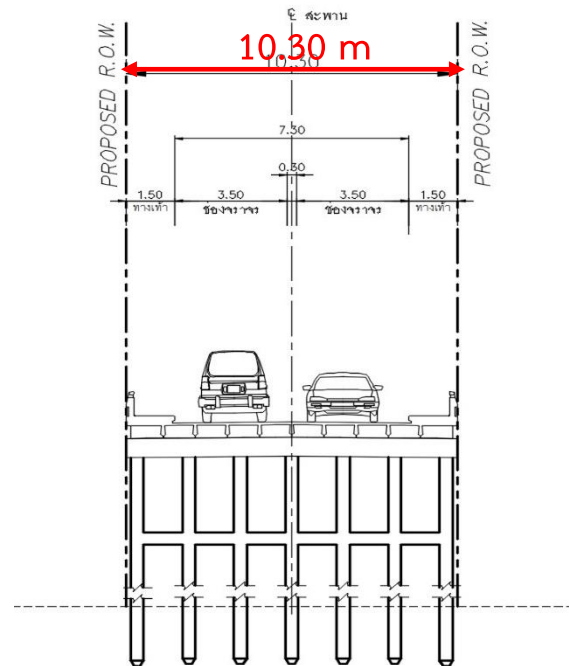
สถานีวัดสุวรรณ



รูปแบบถนนทางเข้าสถานี



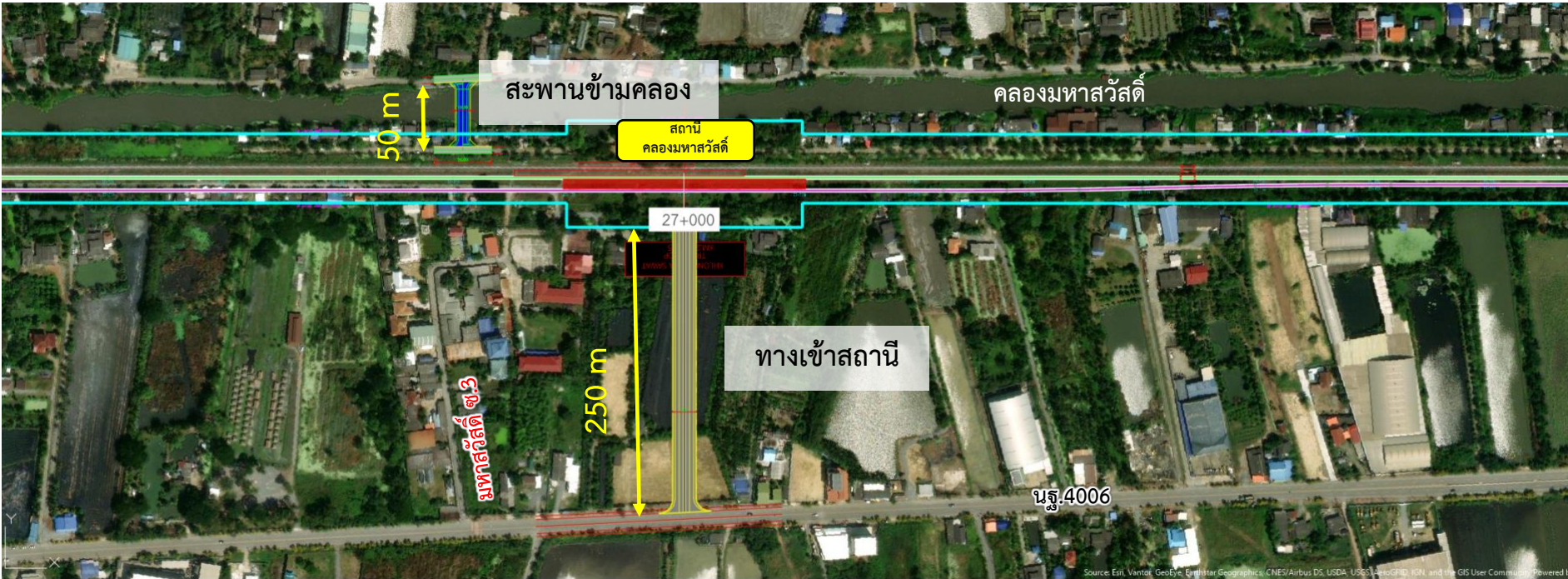
รูปถนนทางเข้า



รูปตัดสะพานข้ามคลอง



สถานีคลองมหาสวัสดิ์

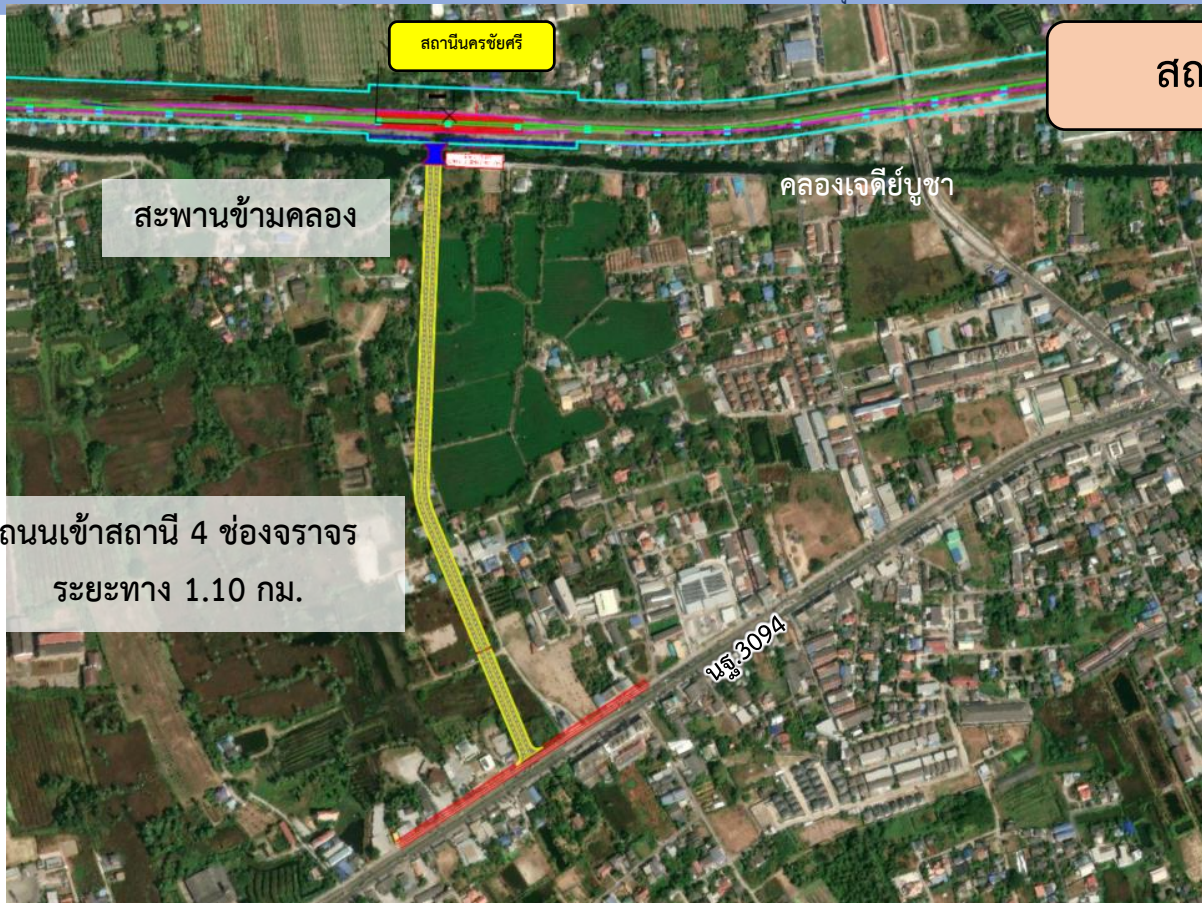


Source: Esri, Vantor, GeoEye, Earthstar Geographics, CNES/Airbus DS, USDA, USGS, AeroGRID, IGN, and the GIS User Community. Powered by



สถานีจิวราย





สถานีนครชัยศรี

สะพานข้ามคลอง

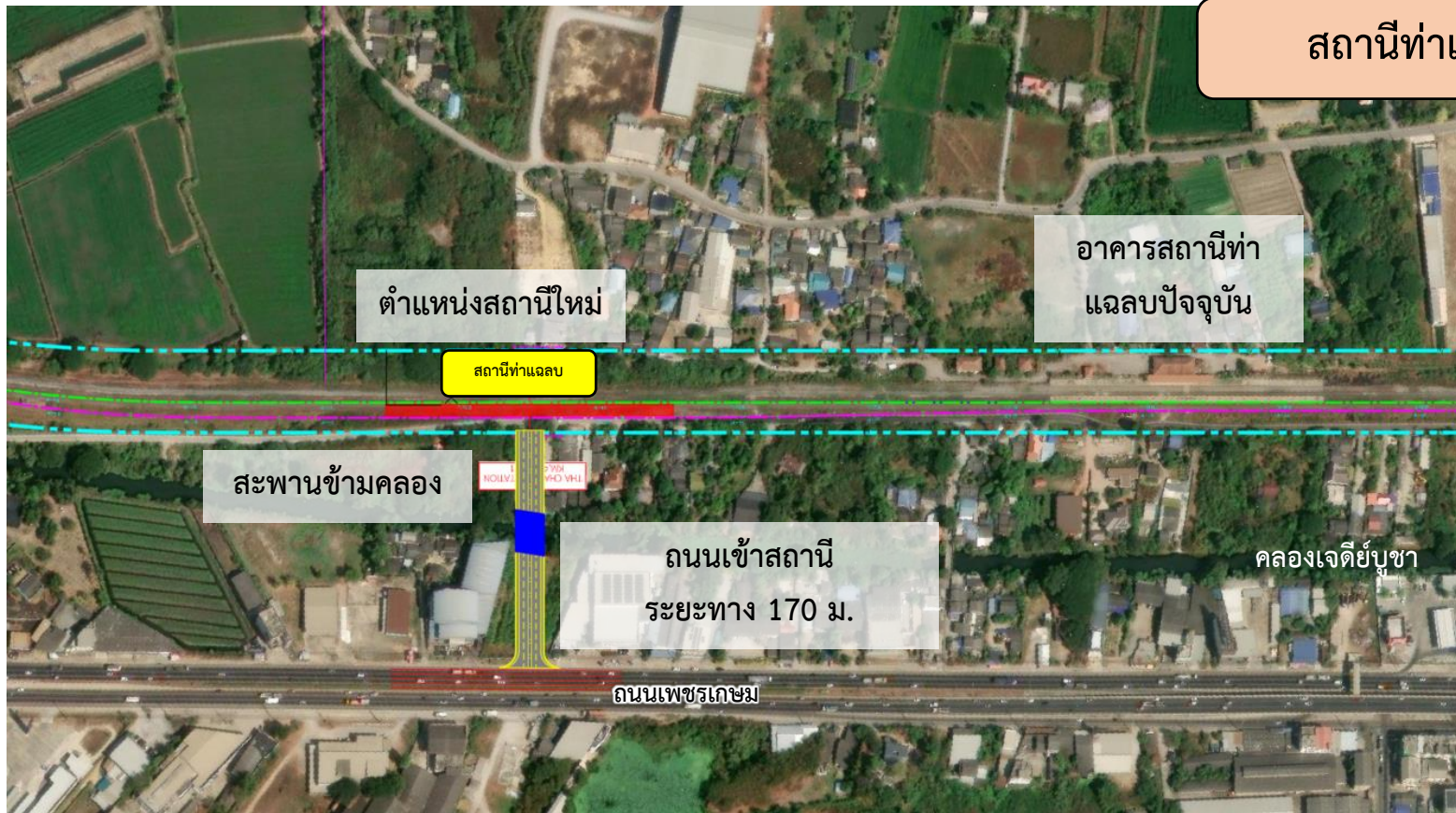
คลองเจดีย์บูชา

ถนนเข้าสถานี 4 ช่องจราจร
ระยะทาง 1.10 กม.

นร 3094



สถานีท่าแฉลบ

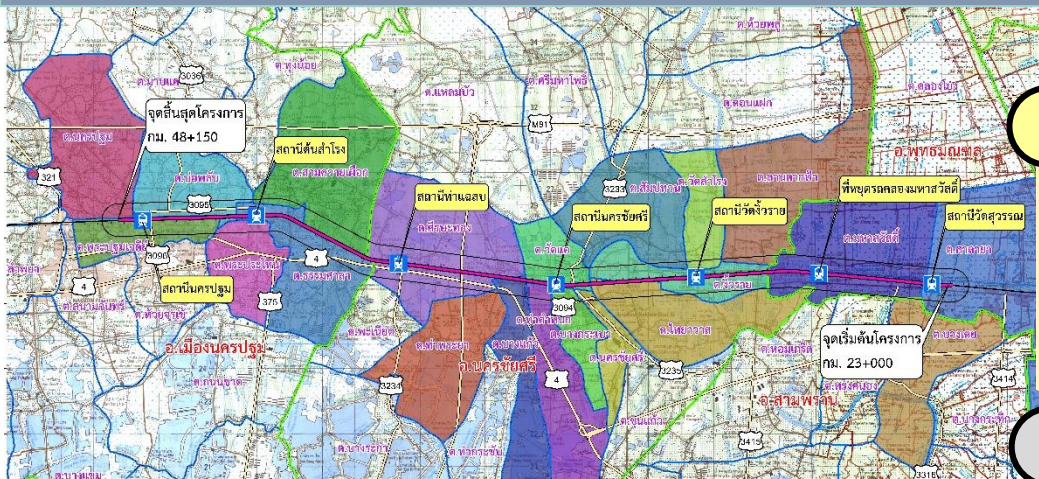




การศึกษาและประเมินผลกระทบต่อสิ่งแวดล้อม (EIA)



การศึกษาและจัดทำรายงานการประเมินผลกระทบสิ่งแวดล้อม



1

ประกาศกระทรวงทรัพยากรธรรมชาติและสิ่งแวดล้อม เรื่อง กำหนดโครงการ กิจกรรม หรือการดำเนินการ ซึ่งต้องจัดทำรายงานการประเมินผลกระทบสิ่งแวดล้อม และหลักเกณฑ์ วิธีการ และเงื่อนไขในการจัดทำรายงานการประเมินผลกระทบสิ่งแวดล้อม พ.ศ. 2566

2

แนวทางการจัดทำรายงานการวิเคราะห์ผลกระทบสิ่งแวดล้อมประเภทโครงการคมนาคมทางบก ของสำนักงานนโยบายและแผนทรัพยากรธรรมชาติและสิ่งแวดล้อม (สผ.)

พื้นที่ศึกษาครอบคลุม ในระยะ 500 เมตรจากกึ่งกลาง
แนวเส้นทางโครงการทั้ง 2 ฝั่ง

จังหวัดนครปฐม

ครอบคลุมพื้นที่อำเภอเมืองนครปฐม 6 ตำบล อำเภอนครชัยศรี 12 ตำบล
อำเภอบางเลน 2 ตำบล และอำเภอสองพี่น้อง 1 ตำบล

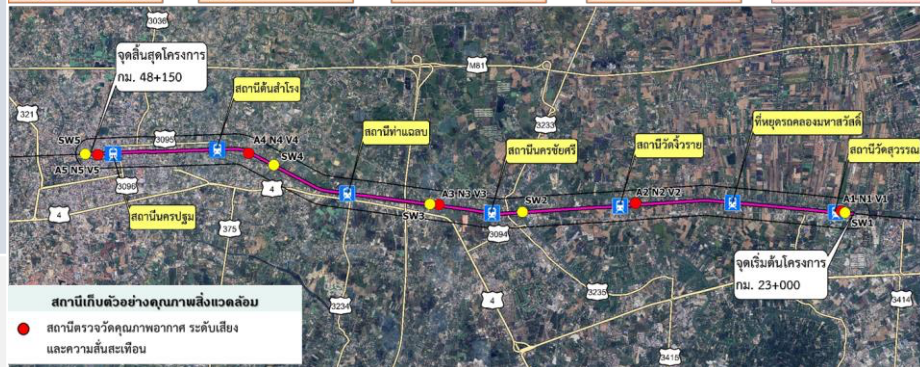


การศึกษาและจัดทำรายงานการประเมินผลกระทบสิ่งแวดล้อม

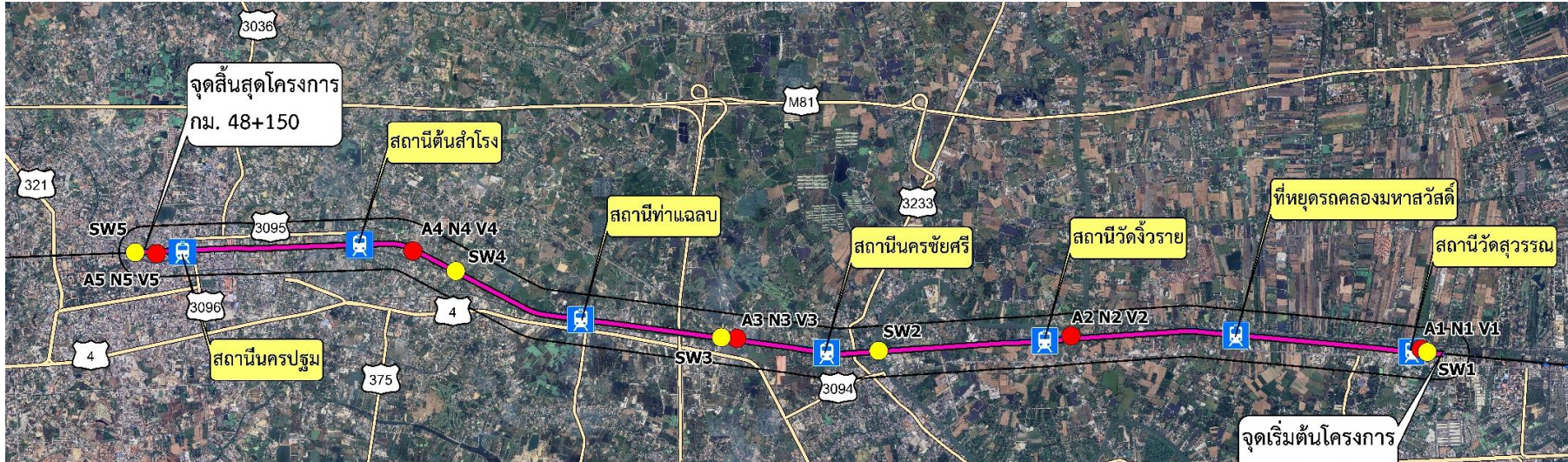


การสำรวจสภาพสิ่งแวดล้อมปัจจุบัน

ปัจจัยสิ่งแวดล้อม	แนวทางการศึกษา
1. อุตุณียมวิทยาและคุณภาพอากาศ	ตรวจวัดคุณภาพอากาศ 5 สถานีฯ ละ 5 วันต่อเนื่อง ครอบคลุมจุด แล้งและฤดูฝน ดัชนีตรวจวัด ได้แก่ ฝุ่นละอองรวม (TSP), ฝุ่นละอองขนาดไม่เกิน 10ไมครอน (PM- 10), ฝุ่นละอองขนาดไม่เกิน 2.5 ไมครอน (PM-2.5), ก๊าซซัลเฟอร์ ไดออกไซด์ (SO ₂), ก๊าซไนโตรเจนออกไซด์ (NO ₂), ก๊าซ คาร์บอนมอนอกไซด์ (CO), ความเร็วลมและทิศทางลม (WS/WD)
2. เสียง	ตรวจวัดระดับเสียง 5 สถานีฯ ละ 5 วันต่อเนื่อง จำนวน 2 ครั้ง ดัชนีตรวจวัด ได้แก่ ระดับเสียงเฉลี่ย 5 นาที (Leq 5 min), ระดับเสียงเฉลี่ย 1 ชั่วโมง (Leq 1 hr), ระดับเสียงเฉลี่ย 24 ชั่วโมง (Leq 24 hr), ระดับเสียงสูงสุด (Lmax), ระดับเสียงเปอร์เซ็นต์ไทล์ที่ 90 (L90) และระดับเสียงกลางวัน-กลางคืน (Ldn)
3. ความสั่นสะเทือน	ตรวจวัดความสั่นสะเทือน 5 สถานีฯ ละ 5 วันต่อเนื่อง จำนวน 2 ครั้ง ดัชนีตรวจวัด ได้แก่ ความสั่นสะเทือน (mm/sec) และ ความถี่ (Hz)



- จุดตรวจวัดคุณภาพอากาศ เสียง และความสั่นสะเทือน
- A1, N1, V1 : วัดสุวรรณาราม
 - A2, N2, V2 : วัดจิวราย
 - A3, N3, V3 : วัดศิรัษะทอง
 - A4, N4, V4 : รพ.สต. ต้นลำโรง
 - A5, N5, V5 : วัดพระงาม



สถานีเก็บตัวอย่างคุณภาพสิ่งแวดล้อม

- สถานีตรวจวัดคุณภาพอากาศ ระดับเสี่ยงและความสั่นสะเทือน

จุดเริ่มต้นโครงการ
กม. 23+000

จุดสิ้นสุดโครงการ
กม. 48+150

สถานีต้นสำโรง

สถานีท่าแฉลบ

สถานีนครชัยศรี

สถานีวัดจรัญราษฎร์

ที่หยุดรถคลองมหาสวัสดิ์

สถานีวัดสุบรรณาราม

สถานีนครปฐม

จุดเริ่มต้นโครงการ
กม. 23+000

ผลการตรวจวัดคุณภาพอากาศ

ระหว่างวันที่ 13-18 มีนาคม พ.ศ. 2569

❖ ผลการตรวจวัดคุณภาพอากาศ มีค่าอยู่ในเกณฑ์มาตรฐานที่กำหนดทุกดัชนี

สถานีตรวจวัด	ฝุ่นละออง (TSP, PM-10, PM-2.5)	ก๊าซมลพิษ (NO ₂ , SO ₂ , CO)
วัดสุวรรณาราม		
วัดจิวราย		
วัดศิระกะทอง		
sw.สต. ต้นสำโรง		
วัดพระงาม		

❖ TSP มีค่า 68.6-97.5 มคก./ลบ.ม.

(มาตรฐาน 200 มคก./ลบ.ม.)

❖ PM-10 มีค่า 27.5-57.7 มคก./ลบ.ม.

(มาตรฐาน 100 มคก./ลบ.ม.)

❖ PM-2.5 มีค่า 16.2-31.2 มคก./ลบ.ม.

(มาตรฐาน 37.5 มคก./ลบ.ม.)

❖ NO₂ เฉลี่ย 1 ชม. มีค่า 19.1-20.9 ส่วนในพันล้านส่วน

(มาตรฐาน 120 ส่วนในพันล้านส่วน (ppb))

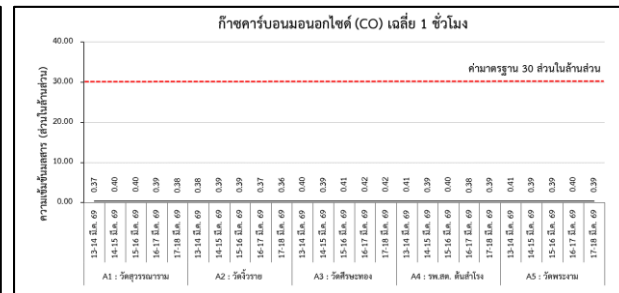
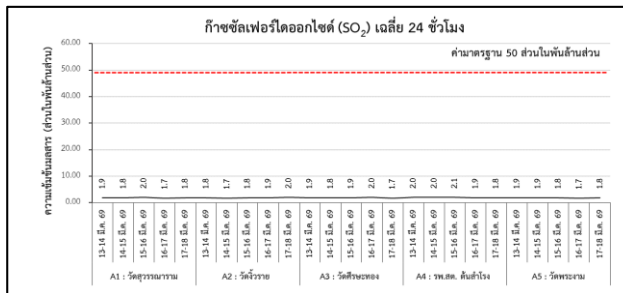
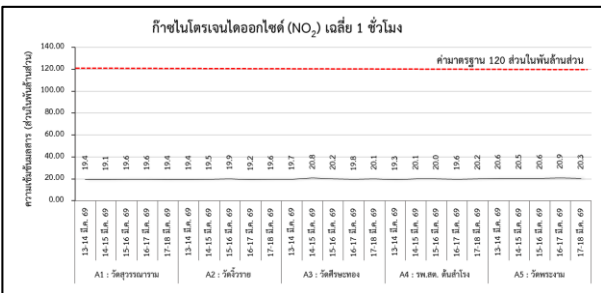
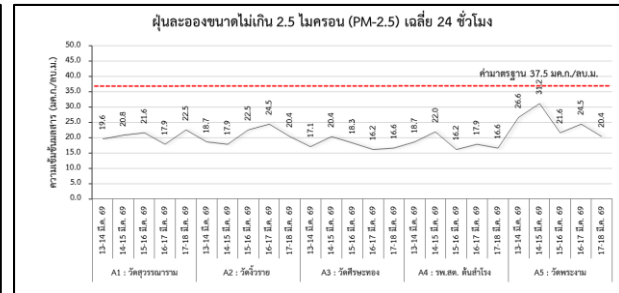
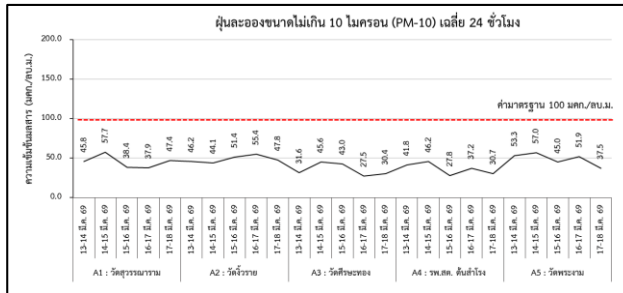
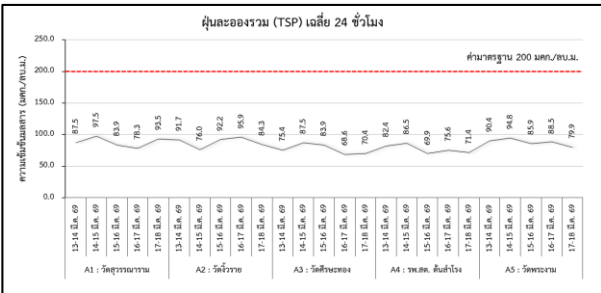
❖ SO₂ เฉลี่ย 24 ชม. มีค่า 1.7-2.1 ส่วนในพันล้านส่วน

(มาตรฐาน 50 ส่วนในพันล้านส่วน (ppb))

❖ CO เฉลี่ย 1 ชม. มีค่า 0.3-0.4 ส่วนในล้านส่วน

(มาตรฐาน 30 ส่วนในล้านส่วน (ppm))

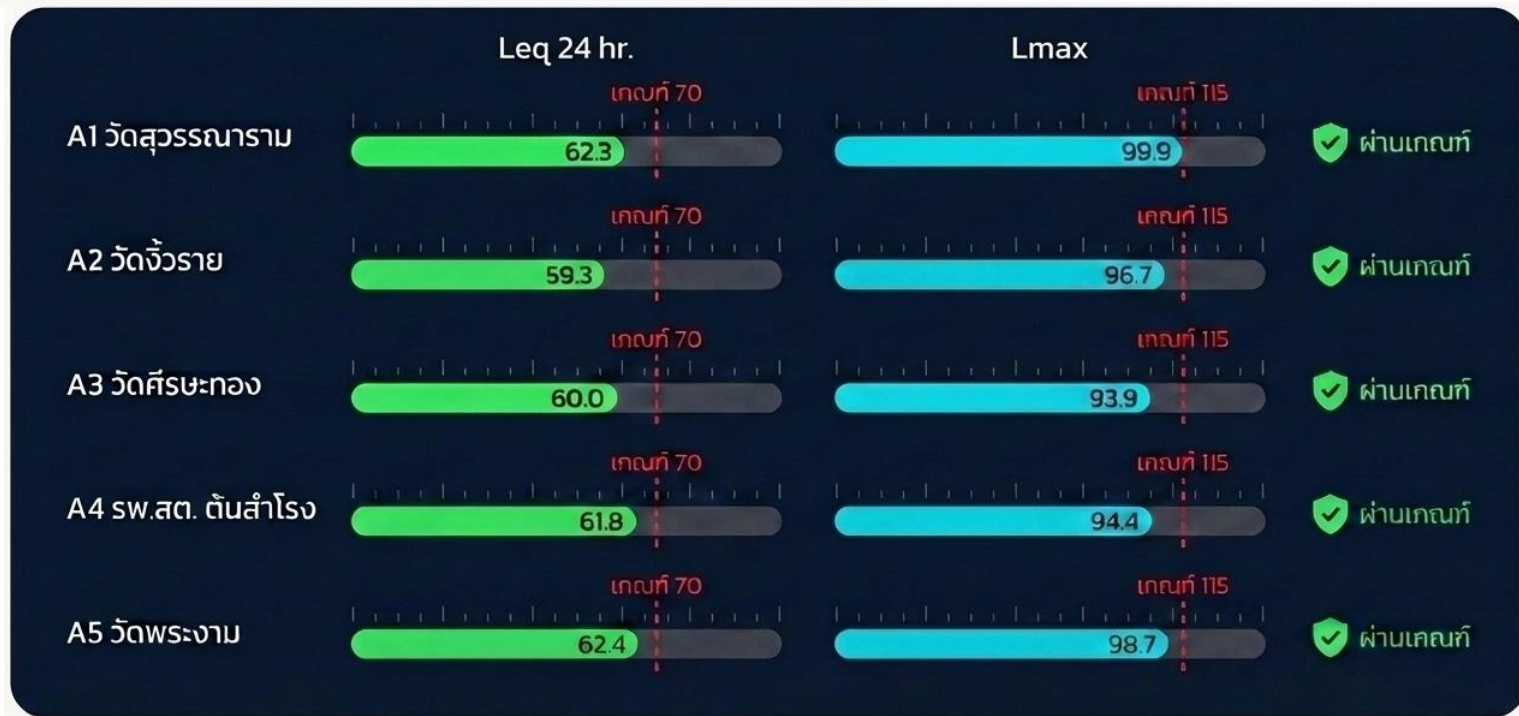
ผลการตรวจวัดคุณภาพอากาศ





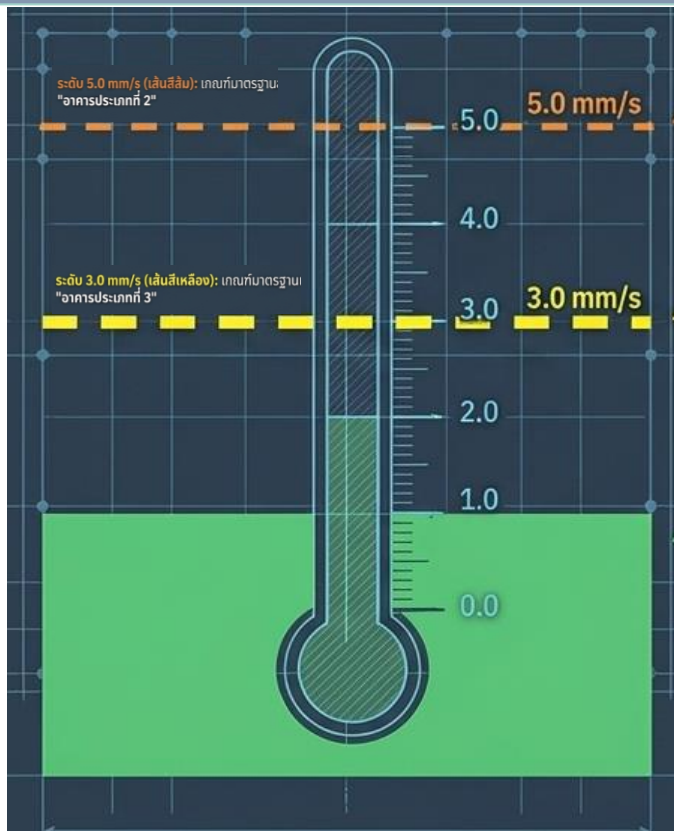
ผลการตรวจวัดเสียง

ทุกสถานีมีค่าอยู่ในเกณฑ์มาตรฐานที่กำหนด



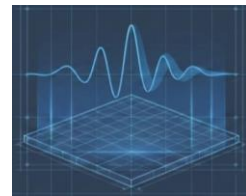


ผลการตรวจวัดความสั่นสะเทือน



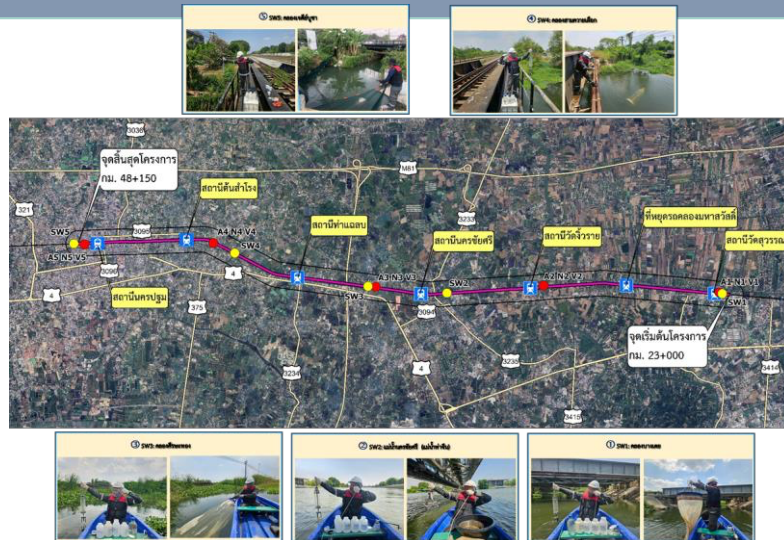
✔ ไม่พบค่าความสั่นสะเทือนเกินมาตรฐานในทุกสถานีตรวจวัด

- ❖ ความสั่นสะเทือนมีค่าอยู่ในช่วง 0.142-0.993 มิลลิเมตรต่อวินาที โดยความสั่นสะเทือนที่ตรวจวัดได้อยู่ใน **ระดับที่มนุษย์ไม่สามารถรับรู้ได้ จนถึงรู้สึกได้ถึงความสั่นสะเทือน แต่ยังไม่ส่งผลกระทบต่อโครงสร้างทุกประเภท รวมทั้งไม่ส่งผลกระทบต่อโครงสร้างอาคารตามมาตรฐานกำหนดความสั่นสะเทือน เพื่อป้องกันผลกระทบต่ออาคาร (อาคารประเภทที่ 2 และอาคารประเภทที่ 3) ตามประกาศคณะกรรมการสิ่งแวดล้อมแห่งชาติ ฉบับที่ 37 พ.ศ. 2553**



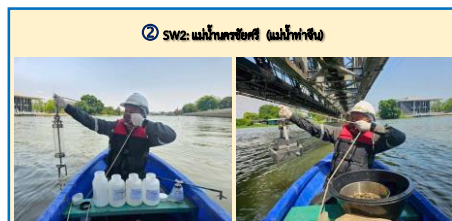
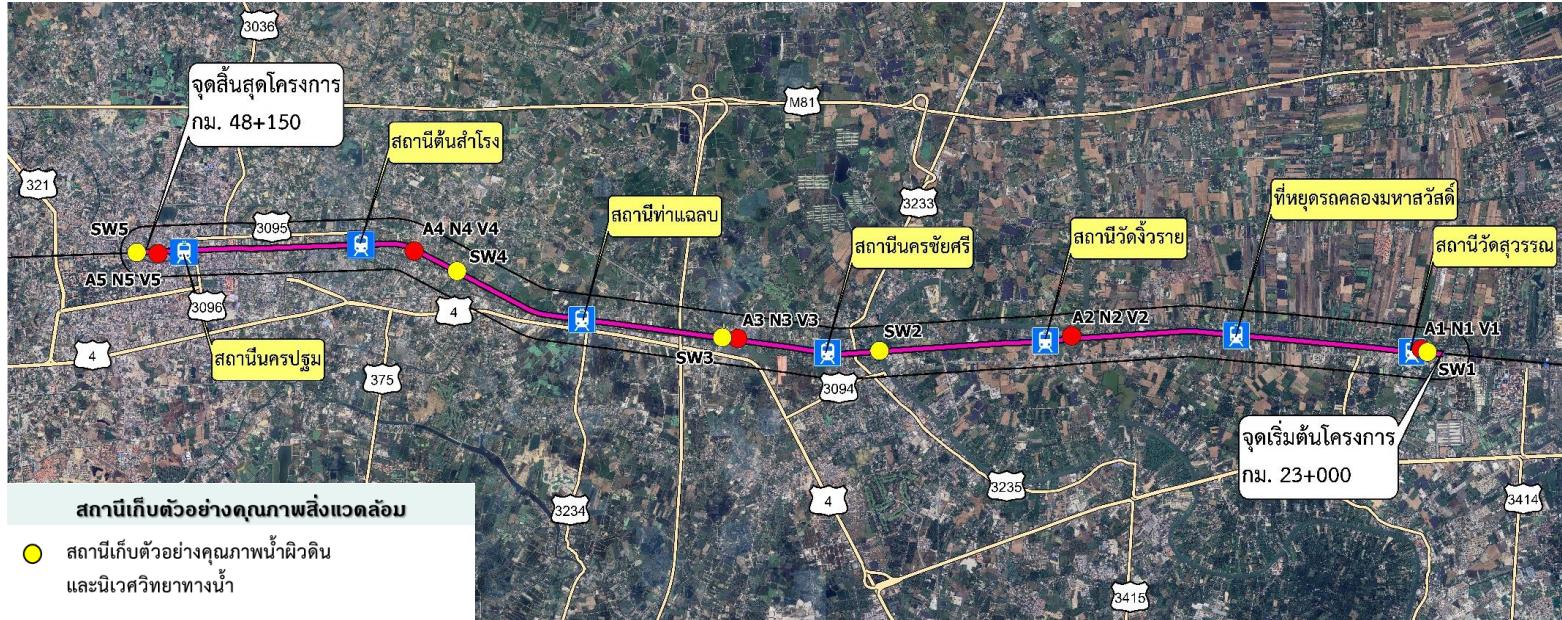
การสำรวจสภาพสิ่งแวดล้อมปัจจุบัน (ต่อ)

ปัจจัยสิ่งแวดล้อม	แนวทางการศึกษา
<p>4. คุณภาพน้ำผิวดินและนิเวศวิทยาทางน้ำ</p>	<p>เก็บตัวอย่างและวิเคราะห์คุณภาพน้ำผิวดินและนิเวศวิทยาทางน้ำจากแหล่งน้ำที่แนวเส้นทางโครงการพาดผ่าน จำนวน 5 สถานี ในฤดูฝนและฤดูแล้ง ดัชนีตรวจวัด ได้แก่ ความลึก (Depth) อุณหภูมิน้ำ (Temperature) ความโปร่งแสง (Transparency) การนำไฟฟ้า (Conductivity) ความขุ่น (Turbidity) ความเร็วของกระแสน้ำ (Current Velocity) ของแข็งทั้งหมด (Total Solids) ของแข็งแขวนลอย (Suspended Solids) ความเป็นกรด-ด่าง (pH) ปริมาณออกซิเจนละลาย (Dissolved Oxygen) บีโอดี (BOD) น้ำมันและไขมัน (Oil and Grease) ไนเตรท (Nitrate) ฟอสเฟต (Phosphate) แบคทีเรียกลุ่มฟีคอลลีโคลิฟอร์ม (Fecal Coliform Bacteria) และแบคทีเรียกลุ่มโคลิฟอร์มทั้งหมด (Total Coliform Bacteria)</p>



จุดตรวจวัดคุณภาพน้ำผิวดินและนิเวศวิทยาทางน้ำ

- SW1: คลองบางเตย
- SW2: แม่น้ำท่าจีน
- SW3: คลองศิระชะทอง
- SW4: คลองสามควายเผือก
- SW5: คลองเจดีย์บูชา

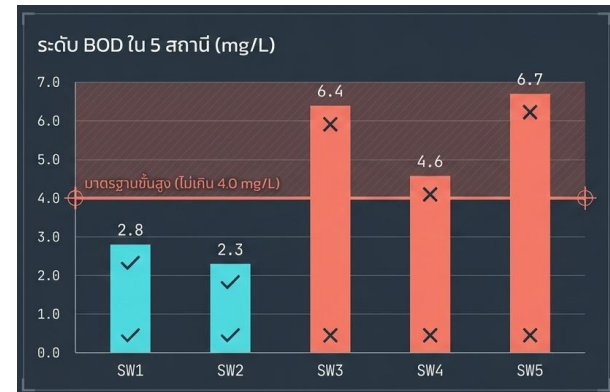
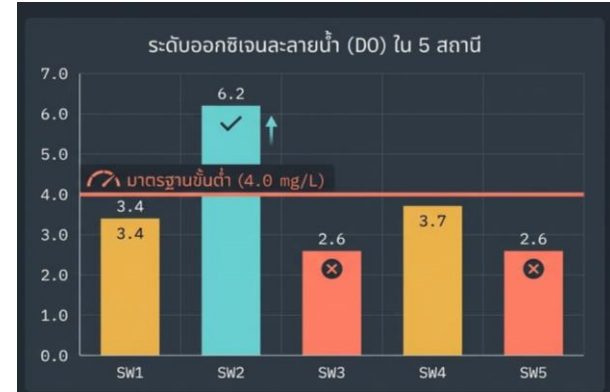


ผลการตรวจวัดคุณภาพน้ำผิวดิน

ระหว่างวันที่ 17-18 มีนาคม พ.ศ. 2569

- ❖ ผลการตรวจวัดคุณภาพน้ำผิวดิน ส่วนใหญ่มีค่าอยู่ในมาตรฐานคุณภาพน้ำผิวดินประเภทที่ 4 ตามประกาศคณะกรรมการสิ่งแวดล้อมแห่งชาติ ฉบับที่ 8 ลงวันที่ 24 กุมภาพันธ์ 2537 ซึ่งเป็นแหล่งน้ำที่ได้รับน้ำทิ้งจากกิจกรรมบางประเภท และสามารถเป็นประโยชน์การอุตสาหกรรม ยกเว้น SW2: แม่น้ำนครชัยศรี

		Standard Limit
ความเป็นกรด-ด่าง (pH)	8.0 - 8.3	(มาตรฐาน: 5.0 - 9.0) -> [Passed]
ไนเตรต-ไนโตรเจน	0.2 - 1.0	(มาตรฐาน: ไม่เกิน 5.0) -> [Passed]
Total Coliform	920 - 1600	(มาตรฐาน: ไม่เกิน 20,000) -> [Passed]
Fecal Coliform	130 - 350	(มาตรฐาน: ไม่เกิน 4,000) -> [Passed]





การสำรวจสภาพสิ่งแวดล้อมปัจจุบัน (ต่อ)

การสำรวจการใช้ประโยชน์ที่ดิน
ระหว่างวันที่ 18-20 มีนาคม พ.ศ. 2569



การสำรวจทรัพยากรป่าไม้และสัตว์ป่า
ระหว่างวันที่ 9-20 มีนาคม พ.ศ. 2569



การสำรวจแหล่งโบราณสถาน โบราณคดี และ
แหล่งประวัติศาสตร์
ระหว่างวันที่ 10-27 มีนาคม พ.ศ. 2569



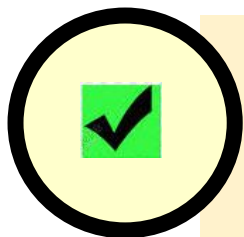


การมีส่วนร่วมของประชาชน และการประชาสัมพันธ์



กิจกรรมการมีส่วนร่วมของประชาชนและการประชาสัมพันธ์

แนวทางการดำเนินงานด้านการมีส่วนร่วมของประชาชน



โครงการได้พิจารณาให้สอดคล้องกับระเบียบสำนักนายกรัฐมนตรีว่าด้วยการรับฟังความคิดเห็นของประชาชน พ.ศ. 2548 และแนวทางการมีส่วนร่วมของประชาชนในกระบวนการจัดทำรายงานการประเมินผลกระทบสิ่งแวดล้อม ของ สผ. ฉบับเดือนสิงหาคม 2566





กิจกรรมการมีส่วนร่วมของประชาชนและการประชาสัมพันธ์

กลุ่มเป้าหมาย

การกำหนดกลุ่มเป้าหมายในการดำเนินงานด้านการมีส่วนร่วมของประชาชนและการประชาสัมพันธ์จะพิจารณาจากผู้มีส่วนได้เสียครอบคลุมทุกภาคส่วนตามแนวทางการจำแนกผู้มีส่วนได้เสีย (Stakeholder) ของสำนักงานนโยบายและแผนทรัพยากรธรรมชาติและสิ่งแวดล้อม ของ สผ. ฉบับเดือนสิงหาคม 2566 ซึ่งสามารถแบ่งกลุ่มต่างๆ ดังนี้

1. ผู้ได้รับผลกระทบ

2. ผู้ที่รับผิดชอบจัดทำ
รายงานการประเมิน
ผลกระทบสิ่งแวดล้อม

3. ผู้ที่ทำหน้าที่พิจารณา
รายงานการประเมิน
ผลกระทบสิ่งแวดล้อม

4. หน่วยงานราชการ
ในระดับต่างๆ

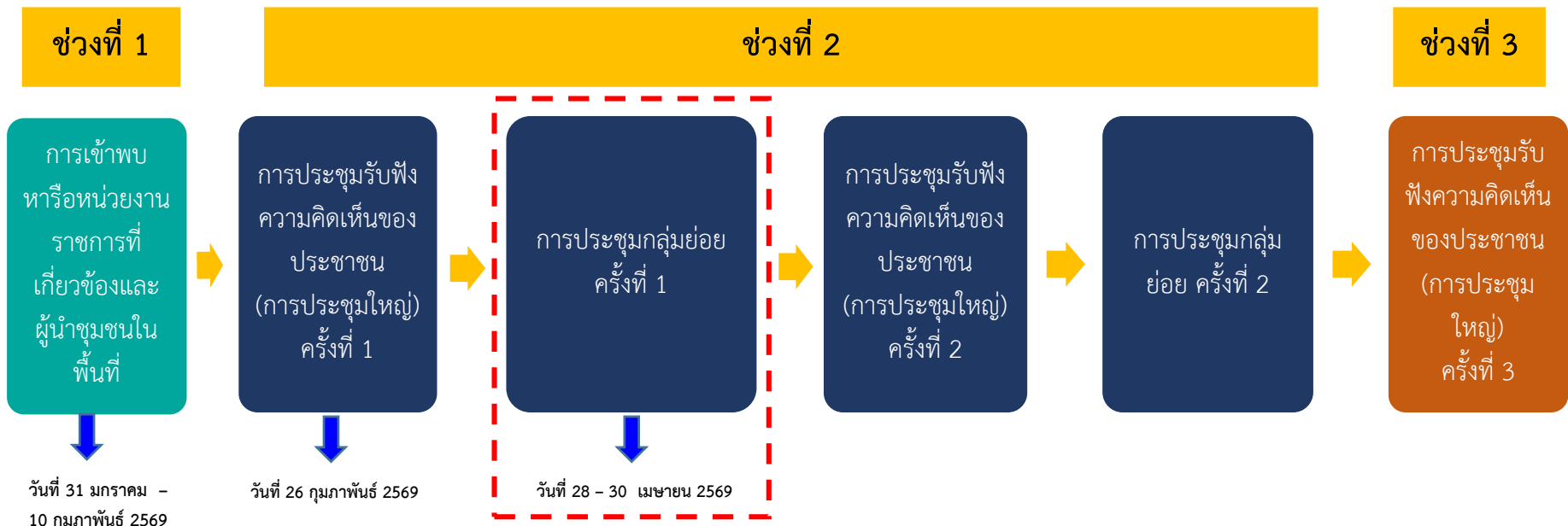
5. องค์กรเอกชนด้านการคุ้มครองสิ่งแวดล้อมและ
อนุรักษ์ทรัพยากรธรรมชาติ องค์กรพัฒนาเอกชน
สถาบันการศึกษา และนักวิชาการอิสระ

6. สื่อมวลชน

7. ประชาชนทั่วไป



กิจกรรมการมีส่วนร่วมของประชาชนและการประชาสัมพันธ์





กิจกรรมการมีส่วนร่วมของประชาชนและการประชาสัมพันธ์

ผลการดำเนินงานการเข้าพบหารือหน่วยงานราชการที่เกี่ยวข้องและผู้นำชุมชนในพื้นที่ ระหว่างวันที่ 31 มกราคม - 10 กุมภาพันธ์ 2569



สำนักศิลปากรที่ 2 สุพรรณบุรี



อำเภอสามพราน



อำเภอนครชัยศรี



อำเภอเมืองนครปฐม



เทศบาลตำบลจี่วราย



เทศบาลตำบลมหาสวัสดิ์



เทศบาลตำบลศาลายา



เทศบาลนครนครปฐม



กิจกรรมการมีส่วนร่วมของประชาชนและการประชาสัมพันธ์

ผลการดำเนินงานการเข้าพบหารือหน่วยงานราชการที่เกี่ยวข้องและผู้นำชุมชนในพื้นที่ ระหว่างวันที่ 31 มกราคม - 10 กุมภาพันธ์ 2569



อบต. บางเตย



อบต. สัมปทวน



อบต. ศิระษะทอง



อบต. ท่าพระยา



อบต. สามค้ายเผือก



เทศบาลตำบลพลับ



เทศบาลตำบลธรรมศาลา



เทศบาลตำบลนครชัยศรี



กิจกรรมการมีส่วนร่วมของประชาชนและการประชาสัมพันธ์

การดำเนินการประชุมรับฟังความคิดเห็นของประชาชน (การประชุมใหญ่) ครั้งที่ 1



การประชุมรับฟังความคิดเห็นของประชาชน
(การประชุมใหญ่) ครั้งที่ 1

วันที่ 26 กุมภาพันธ์ 2569



ส่งหนังสือเชิญประชุมและติดประกาศประชาสัมพันธ์

ล่วงหน้าไม่น้อยกว่า 15 วัน

ดำเนินการในวันที่ 9-10 กุมภาพันธ์ 2569



ตัวอย่างการติดประกาศประชาสัมพันธ์ข้อมูลโครงการและเชิญประชุม



ประชาสัมพันธ์ผ่านเพจ Facebook



ประชาสัมพันธ์ผ่าน website

การประชุมรับฟังความคิดเห็นของประชาชน (การประชุมใหญ่) ครั้งที่ 1

ในวันพฤหัสบดีที่ 26 กุมภาพันธ์ พ.ศ. 2569 เวลา 08.30 – 12.00 น.

ณ ห้องประชุมทวารวดี 1 ชั้น 2 โรงแรม ไมด้า แกรนด์ ทวารวดี นครปฐม อำเภอเมือง จังหวัดนครปฐม

โดยมีผู้เข้าร่วมประชุมทั้งสิ้น 238 คน



การประชุมรับฟังความคิดเห็นของประชาชน (การประชุมใหญ่) ครั้งที่ 1

สื่อที่ใช้ในการดำเนินการ

เอกสารประชาสัมพันธ์ ชุดที่ 1 (เอกสารประชาสัมพันธ์ในรูปแบบโบรชัวร์)

การประชาสัมพันธ์ชุดที่ 1

วัตถุประสงค์ของโครงการ

โครงการรถไฟฟ้าชานเมืองสายสีแดงเข้ม ช่วงศาลายา - นครปฐม

SEAC TEAM MHPM

สื่ออินทราการ ชุดที่ 1

โครงการรถไฟฟ้าชานเมืองสายสีแดงเข้ม ช่วงศาลายา - นครปฐม

โครงการรถไฟฟ้าชานเมืองสายสีแดงเข้ม ช่วงศาลายา - นครปฐม

โครงการรถไฟฟ้าชานเมืองสายสีแดงเข้ม ช่วงศาลายา - นครปฐม

SEAC TEAM MHPM

วีดิทัศน์ ชุดที่ 1

โครงการรถไฟฟ้าชานเมืองสายสีแดงเข้ม ช่วงศาลายา - นครปฐม

โครงการรถไฟฟ้าชานเมืองสายสีแดงเข้ม ช่วงศาลายา - นครปฐม

SEAC TEAM MHPM

โครงการรถไฟฟ้าชานเมืองสายสีแดงเข้ม ช่วงศาลายา - นครปฐม

โครงการรถไฟฟ้าชานเมืองสายสีแดงเข้ม ช่วงศาลายา - นครปฐม

SEAC TEAM MHPM

การประชุมรับฟังความคิดเห็นของประชาชน (การประชุมใหญ่) ครั้งที่ 1

สรุปผลการประชุมรับฟังความคิดเห็นของประชาชน (การประชุมใหญ่) ครั้งที่ 1

ด้านรายละเอียดโครงการ

- ควรมี**มาตรการออกแบบเพื่อลดผลกระทบต่อชุมชน** เช่น การจัดทำรั้วกันแนวเส้นทาง การวางระบบถนนให้รองรับปริมาณรถ และการจัดการทางข้ามให้เหมาะสม
- ทบทวนรูปแบบการออกแบบอุโมงค์หรือทางลอดใหม่เพื่อให้ประชาชนสัญจรได้จริง ไม่กลายเป็นโครงสร้างที่ไม่ได้ใช้งาน
- ควรพิจารณาการออกแบบโครงการให้สะดวกต่อผู้ใช้บริการ โดยเฉพาะในมุมการพัฒนาเชิง TOD ที่ควรเอื้อต่อการเดินเท้าและการเชื่อมต่อกับระบบขนส่งอื่น
- ควรพิจารณาพัฒนาเป็นพื้นที่เชิงพาณิชย์ เช่น community mall เพื่อให้ชาวบ้านมีพื้นที่นำสินค้ามาจำหน่าย ซึ่งจะช่วยกระตุ้นเศรษฐกิจในพื้นที่
- เนื่องจากนครปฐมมีรถเมล์และรถสาธารณะค่อนข้างน้อย การวางระบบรองรับควรมองไปข้างหน้าเพื่อให้สอดคล้องกับการเติบโตของเมือง
- ปรับปรุงหรือจัดการกับวัชพืชตามทางรถไฟ รวมถึงการจัดการสายไฟฟ้าที่พาดเลียบทางรถไฟว่าสามารถย้ายหรือปรับปรุงให้เรียบร้อยได้หรือไม่ และหากเป็นไปได้
อยากให้พิจารณาปลูกต้นไม้ทดแทนเพื่อเพิ่มความร่มรื่นและสร้างประโยชน์ให้กับชุมชนโดยรอบ
- ควร**ออกแบบสิ่งอำนวยความสะดวกในการสัญจรให้ปลอดภัยและสะดวกยิ่งขึ้น** ลิฟต์และบันไดเลื่อนที่ยังไม่มีในปัจจุบัน
- การ**สำรวจความคิดเห็นของนักศึกษา มหาวิทยาลัยศิลปากร** เนื่องจากความสนใจที่จะใช้บริการรถไฟเดินทางจากกรุงเทพมหานครมายังมหาวิทยาลัย ซึ่งจะช่วยให้ความสะดวกในการเดินทาง รวมถึงสถานศึกษาในพื้นที่เมื่องนครปฐมก็น่าจะได้รับประโยชน์จากโครงสร้างพื้นฐานด้านการขนส่งที่ดีขึ้นเช่นกัน
- ให้**ประสานงานกับกรมศิลปากรถึงการขยายโครงข่ายในอนาคต เพื่อศึกษาและประเมินผลกระทบแล้วเสร็จในครั้งเดียว**
- ให้ศึกษาพิจารณาเรื่องความคุ้มค่าการลงทุนควบคู่กับคุณภาพสิ่งแวดล้อม โดยเฉพาะการจัดให้มีต้นไม้หรือพื้นที่สีเขียวที่ช่วยฟอกอากาศและลดผลกระทบทางสิ่งแวดล้อม

การประชุมรับฟังความคิดเห็นของประชาชน (การประชุมใหญ่) ครั้งที่ 1

สรุปผลการประชุมรับฟังความคิดเห็นของประชาชน (การประชุมใหญ่) ครั้งที่ 1

ด้านสิ่งแวดล้อม

- มีความห่วงกังวลว่ากิจกรรมการก่อสร้างในบริเวณใกล้เคียงอาจก่อให้เกิดผลกระทบต่อสิ่งแวดล้อม เช่น เสียง ฝุ่นละออง และแรงสั่นสะเทือน รวมทั้งอาจกระทบต่อสภาพโบราณสถานที่อยู่ระหว่างการบูรณะโดยกรมศิลปากร จึงเสนอให้โครงการกำหนดและดำเนินการควบคุมผลกระทบด้านสิ่งแวดล้อมอย่างเคร่งครัด พร้อมทั้งมีการติดตามตรวจสอบผลกระทบและรายงานผลให้ชุมชนและหน่วยงานที่เกี่ยวข้องรับทราบอย่างสม่ำเสมอ
- เสนอให้กำหนดมาตรการในรายงาน EIA ให้ผู้รับเหมาต้องรับผิดชอบดูแลรักษาความเป็นระเบียบเรียบร้อยของพื้นที่ก่อสร้าง รวมทั้งดำเนินการซ่อมแซมถนนที่ชำรุดจากกิจกรรมก่อสร้างอย่างต่อเนื่อง นอกจากนี้ ควรมีการติดตั้งป้ายประชาสัมพันธ์และช่องทางรับเรื่องร้องเรียน พร้อมระบุผู้ประสานงานที่ชัดเจนทั้งจากฝ่ายผู้รับเหมาและการรถไฟแห่งประเทศไทย เพื่อให้ประชาชนสามารถติดต่อหรือแจ้งปัญหาได้โดยสะดวก
- บริเวณทางกลับรถและพื้นที่ในความรับผิดชอบของการรถไฟ ซึ่งยังไม่ได้ส่งมอบให้เทศบาล ควรกำหนดมาตรการดูแลความสะอาดและการจัดการขยะในพื้นที่ดังกล่าวโดยหน่วยงานที่รับผิดชอบ เพื่อป้องกันปัญหาด้านสิ่งแวดล้อมและลดผลกระทบต่อชุมชนโดยรอบ

ด้านสังคมและการมีส่วนร่วมของประชาชน

- เสนอแนะให้โครงการประชาสัมพันธ์ข้อมูลและมาตรการป้องกันผลกระทบแก่ประชาชนอย่างต่อเนื่อง เพื่อสร้างความเข้าใจและความเชื่อมั่นต่อการพัฒนาโครงการ



สรุปผลการประชุมรับฟังความคิดเห็นของประชาชน (การประชุมใหญ่) ครั้งที่ 1



เผยแพร่และปิดประกาศสรุปผลการประชุมให้ประชาชนทราบภายใน 15 วัน
ดำเนินการวันที่ 12-13 มีนาคม พ.ศ.2569





การประชุมกลุ่มย่อย ครั้งที่ 1

กำหนดการประชุม
ระหว่างวันที่ 28 - 30 เมษายน พ.ศ.2569

วันอังคาร ที่ 28 เมษายน พ.ศ.2569

เวลา 09.00-12.00 น.

ณ ห้องประชุม เทศบาลตำบลมหาสวัสดิ์
ตำบลมหาสวัสดิ์ อำเภอพุทธมณฑล
จังหวัดนครปฐม

เวลา 13.30-16.30 น.

ณ อาคารอเนกประสงค์ วัดชีวราย ตำบลชีวราย
อำเภอนครชัยศรี จังหวัดนครปฐม

วันพุธ ที่ 29 เมษายน พ.ศ.2569

เวลา 09.00-12.00 น.

ณ ห้องประชุม เทศบาลตำบลนครชัยศรี
ตำบลนครชัยศรี อำเภอนครชัยศรี
จังหวัดนครปฐม

เวลา 13.30-16.30 น.

ณ ห้องประชุมสภา เทศบาลตำบลศิระเกษ
ตำบลศิระเกษ อำเภอนครชัยศรี จังหวัดนครปฐม

วันพฤหัสบดี ที่ 30 เมษายน พ.ศ.2569

เวลา 09.00-12.00 น.

ณ ศูนย์ประชุม เทศบาลตำบลธรรมศาลา
ตำบลธรรมศาลา อำเภอเมือง จังหวัดนครปฐม

เวลา 13.30-16.30 น.

ณ ห้องประชุมชั้น 3 เทศบาลนครนครปฐม
ตำบลนครปฐม อำเภอเมือง จังหวัดนครปฐม



ช่องทางการติดต่อสอบถามเพิ่มเติม



การรถไฟแห่งประเทศไทย

1 ถนนรองเมือง แขวงรองเมือง เขตปทุมวัน กรุงเทพฯ 10330

ฝ่ายโครงการพิเศษและก่อสร้าง ศูนย์บริหารโครงการพิเศษ 1

โทรศัพท์ : 0 2220 4750 โทรสาร : 0 2220 4764



ด้านวิศวกรรม : บริษัท ทีม คอนซัลติ้ง เอนจิเนียริ่ง แอนด์ แมเนจเม้นท์ จำกัด (มหาชน)

151 ถนนนวลจันทร์ แขวงนวลจันทร์ เขตบึงกุ่ม กรุงเทพฯ 10230

ผู้ประสานงาน : นายวีรชาติ เนื่องนิภานนท์ ตำแหน่ง วิศวกรโครงการ

โทรศัพท์ : 0 2509 9000 ต่อ 1314

อีเมล : weerachart_n@team.co.th



ด้านสิ่งแวดล้อม การมีส่วนร่วมของประชาชนและประชาสัมพันธ์ : บริษัท ทีแอลที คอนซัลแตนท์ จำกัด

151 ถนนนวลจันทร์ แขวงนวลจันทร์ เขตบึงกุ่ม กรุงเทพฯ 10230

ผู้ประสานงาน : นางสาววิรดา เมืองเงิน ตำแหน่ง นักวิชาการด้านสังคมและการมีส่วนร่วมของประชาชน

โทรศัพท์ : 0 2509 9000 ต่อ 1401-5 ต่อ 135 หรือ 08 7356 1782 อีเมล : wirada_m@team.co.th



ด้านสถาปนิก : บริษัท ทีมพลัส พาร์ทเนอร์ส จำกัด

151 ถนนนวลจันทร์ แขวงนวลจันทร์ เขตบึงกุ่ม กรุงเทพฯ 10230

ผู้ประสานงาน : นางสาวน้ำผึ้ง สายหงส์ ตำแหน่ง สถาปนิก

โทรศัพท์ : 0 2509 9000 ต่อ 1718-9 หรือ 08 1824 0383 อีเมล : numpung_s@team.co.th



ด้านจราจรและระบบรถไฟ : บริษัท เอ็มเอชพีเอ็ม จำกัด

128/212 อาคารพญาไทพลาซ่า ชั้น 19 ถนนพญาไท แขวงทุ่งพญาไท เขตราชเทวี กรุงเทพมหานคร 10400

ผู้ประสานงาน : นายประวัตี สุตแก้ว ตำแหน่ง วิศวกรระบบรถไฟ

โทรศัพท์ : 0 2129 3170 อีเมล : prawat.mhpm@gmail.com



สื่อประชาสัมพันธ์ข่าวสารโครงการ



<https://www.redlinesalaya-nakhonpathom.com/th/>



[Facebook.com/โครงการรถไฟฟ้าสายสีแดงช่วงศาลายา-นครปฐม](https://www.facebook.com/โครงการรถไฟฟ้าสายสีแดงช่วงศาลายา-นครปฐม)



บอร์ดนิทรรศการ



เว็บไซต์โครงการ



จบการนำเสนอ





กติกาในการสอบถาม/เสนอความคิดเห็น

ขั้นตอน

ผู้ที่ต้องการซักถาม/เสนอข้อคิดเห็น
ให้ยกมือ จะมีเจ้าหน้าที่นำไมโครโฟนไปให้
ขอความกรุณา นำแนะตัว ชื่อ ชุมชน หน่วยงาน

ขอความร่วมมือ

การซักถาม/เสนอข้อคิดเห็นกระชั้นประเด็น
โดยใช้เวลาท่านละไม่เกิน 5 นาที
เพื่อเปิดโอกาสให้ผู้เข้าร่วมประชุมท่านอื่นสามารถซักถาม / เสนอข้อคิดเห็นได้อย่างเท่าเทียม